

平成25年3月期 決算説明会

平成25年5月21日



- ◆ “そよ風”の一体運営
- ◆ 新規開設24拠点
+ 1事業所(訪問看護)

平成25年3月期 業績報告

(単位:百万円)

	平成25年3月期 計画 (平成24年11月12日付 業績予想の修正)	平成25年3月期 実績	増減額	増減率
売上高	38,200	37,543	△656	△1.7%
営業利益	1,800	1,388	△411	△22.8%
経常利益	1,520	1,085	△434	△28.6%
当期純利益	1,120	707	△412	△36.8%
営業利益率	4.7%	3.7%	—	△1.0%
経常利益率	4.0%	2.9%	—	△1.1%
当期純利益率	2.9%	1.9%	—	△1.0%

- ◆ 売上高は計画比656百万円未達的一方、売上原価はほぼ計画値での着地
- ◆ ショートステイの売上高は計画を上回っているものの、特にデイサービスと有料・サ高住の売上高が計画を下回る

(単位:百万円)

		計画	実績	増減額	増減率
連結売上高		38,200	37,543	△656	△1.7%
主要サービス 売上高	デイサービス	10,956	10,729	△227	△2.1%
	グループホーム	9,185	9,086	△98	△1.1%
	ショートステイ	8,100	8,204	104	1.3%
	有料・サ高住	7,603	7,318	△284	△3.8%

- ◆ デイサービス:お客様のニーズに合致したサービス提供が不十分
- ◆ 有料・サ高住:退去されるお客様がいる一方、次に入居されるお客様への入居促進不足

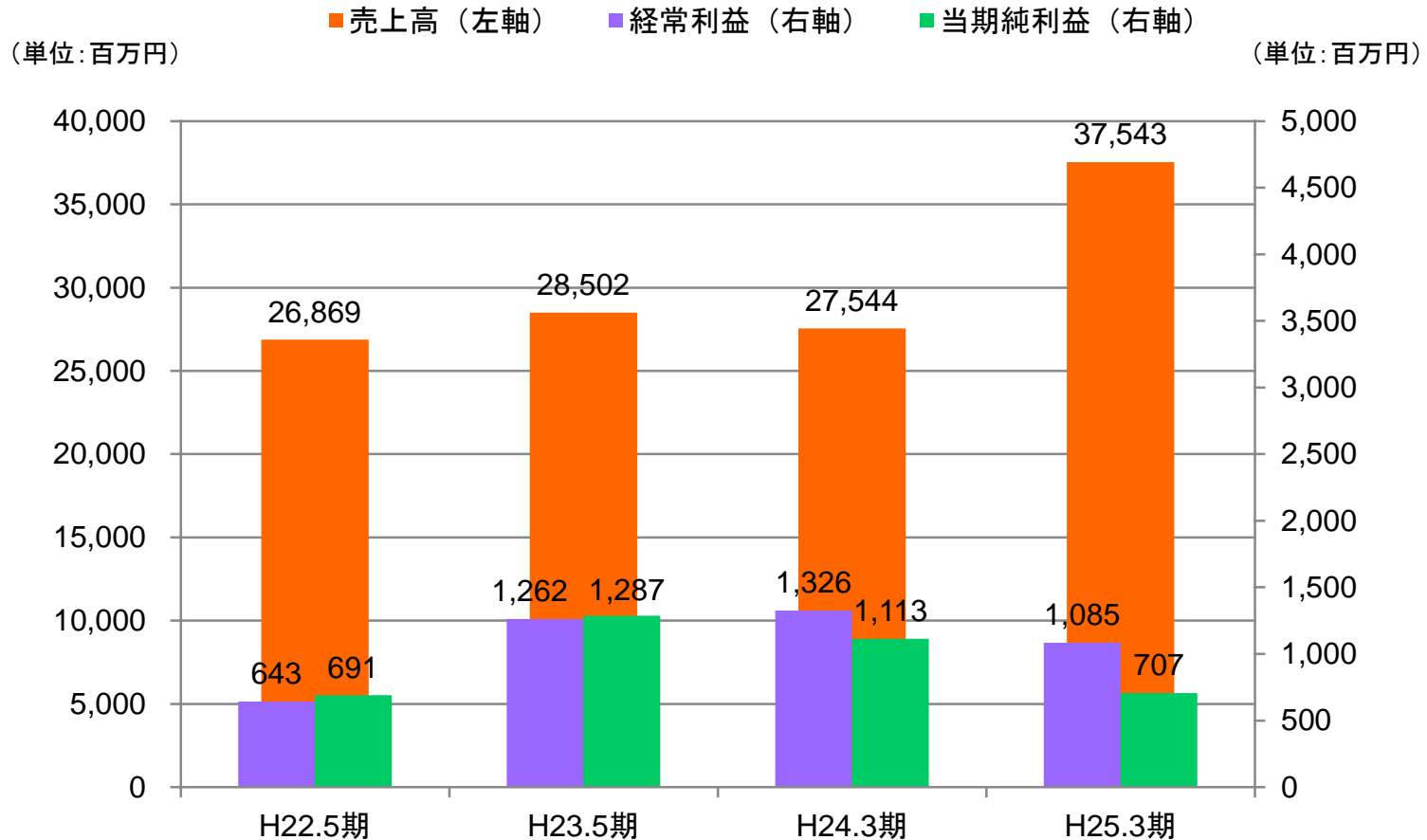
(単位:百万円)

		計画	実績	増減額	増減率
連結売上原価		34,079	33,910	△168	△0.5%
計画差が大きい 主な売上原価	人件費	20,780	20,718	△61	△0.3%
	水光熱費	1,444	1,559	114	8.0%
	食材費	1,577	1,732	155	9.8%
	委託料	320	405	84	26.5%

- ◆ 人材確保が難航し、人材派遣料が増加した一方、売上原価はほぼ計画値での着地
- ◆ 介護保険制度の改正に伴い、デイサービスの運営時間を延長したことにより、水光熱費が増加
- ◆ 稼働率向上のため、食事イベントを強化したことにより、食材費が増加

売上高は平成22年5月期の1.4倍まで増加

過去4ヶ年の業績推移



※ 平成24年3月期は決算期変更の経過期間であるため、平成23年6月1日から平成24年3月31日の10ヶ月決算となっております。

(単位:百万円)

	平成24年3月期	平成25年3月期	増減額
流動資産	11,405	9,925	△1,480
固定資産	21,623	24,731	3,108
資産合計	33,029	34,657	1,627
流動負債	8,946	10,943	1,996
固定負債	13,948	13,179	△769
負債合計	22,895	24,122	1,227
株主資本	9,575	10,197	622
その他有価証券評価差額	243	337	94
少数株主持分	315	—	△315
純資産合計	10,134	10,535	400

自己資金による借入金の返済により、自己資本比率が30.4%へ

(単位:百万円)

	増減額	主な内容	増減要因
流動資産	△1,480	現金及び預金 : △1,756	⇒ 固定資産の購入及び借入金の返済により減少
		受取手形及び売掛金 : +326	⇒ 売上高の増加に伴い売掛金が増加
固定資産	3,108	リース資産 (純額) : +3,054	⇒ 新規拠点開設に伴う不動産賃貸取引による増加
資産合計	1,627		
流動負債	1,996	1年内返済予定の長期借入金 : +2,353	⇒ 借入の返済による減少 △3,554
固定負債	△769	長期借入金 : △4,471	⇒ 新規借入による増加 1,436
		社債 : +500	⇒ 私募債の発行
		リース債務 : +3,411	⇒ 新規拠点開設に伴う不動産賃貸取引による増加
負債合計	1,227		
株主資本	622	利益剰余金 : +622	⇒ 当期純利益により+707
その他有価証券 評価差額	94		⇒ 平成24年3期配当により△85
少数株主持分	△315		⇒ 保有有価証券の評価替えによる増加
純資産合計	400		⇒ 子会社合併による減少

【ご参考】

(単位:百万円)

(単位:百万円)

	平成25年3月期 (平成24年4月～ 平成25年3月)	主要内容	平成24年3月期 (平成23年6月～ 平成24年3月)
営業活動による キャッシュ・フロー	1,139	<ul style="list-style-type: none"> ・税金等調整前当期純利益 984 ・減価償却費 936 ・売上債権の増加 △318 ・預り保証金の減少 △473 	2,211
投資活動による キャッシュ・フロー	△800	<ul style="list-style-type: none"> ・定期預金(担保物件売却代金) の担保解除による収入 281 ・有形固定資産の取得による支出 △1,005 ・合併交付金の支払 △280 	△605
財務活動による キャッシュ・フロー	△1,979	<ul style="list-style-type: none"> ・長期借入れによる収入 1,376 ・長期借入金の返済による支出 △3,494 	415
現金及び現金同等物 の期末残高	2,552		4,192

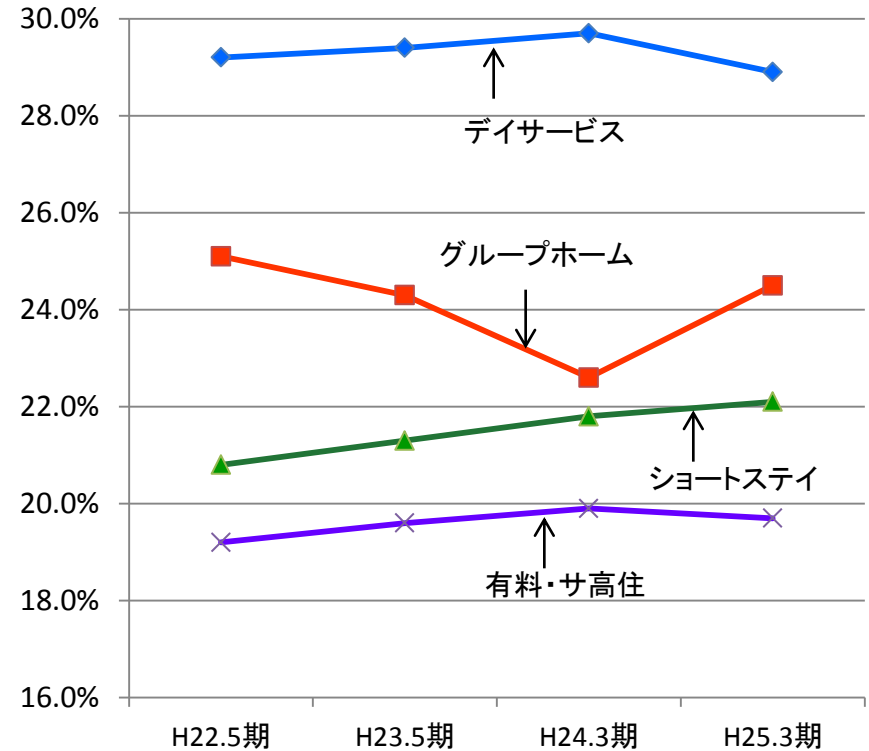
主要サービス別売上高(連結)

ショートステイの売上高が直近4年で1.5倍に増加したことに伴い、売上高構成比が上昇基調

(単位:百万円)

売上高	H22.5期	H23.5期	H24.3期	H25.3期
デイサービス	7,656	8,248	8,078	10,729
グループホーム	6,584	6,804	6,155	9,086
ショートステイ	5,469	5,980	5,918	8,204
有料・サ高住	5,044	5,489	5,418	7,318
その他 ※1	1,513	1,497	1,607	1,823
介護事業 売上高合計	26,269	28,020	27,178	37,162

サービス別売上高構成比の推移

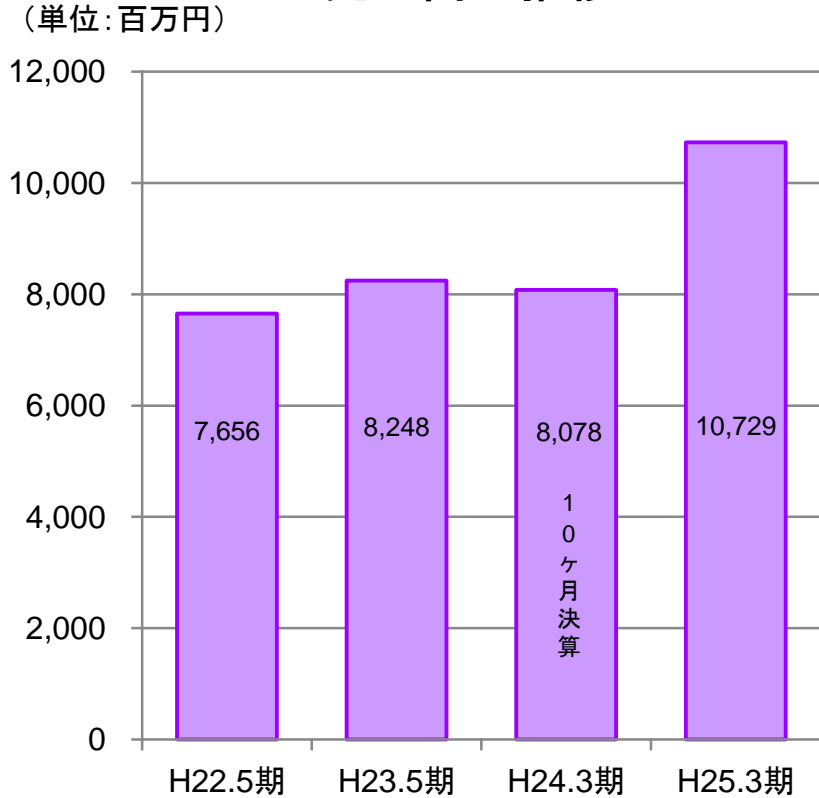


※1 その他の売上高は居宅介護支援事業、訪問介護、小規模多機能、福祉用具レンタル・販売等です。

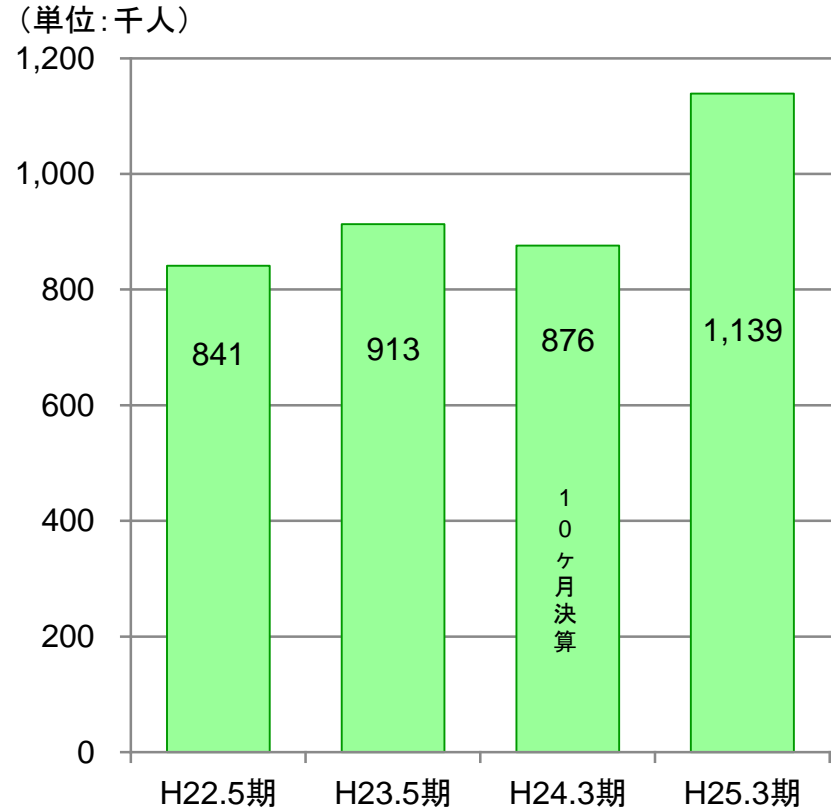
※2 平成24年3月期は決算期変更の経過期間であるため、平成23年6月1日から平成24年3月31日の10ヶ月決算となっております。

「そよ風ルネッサ」の充実や「自立支援」への取り組みを強化 ⇒ 稼働率 71.8%

売上高の推移



延べ利用者数の推移



(単位:事業所)

サービス事業所数	H22.5期	H23.5期	H24.3期	H25.3期
	124	136	147	170

(単位:人)

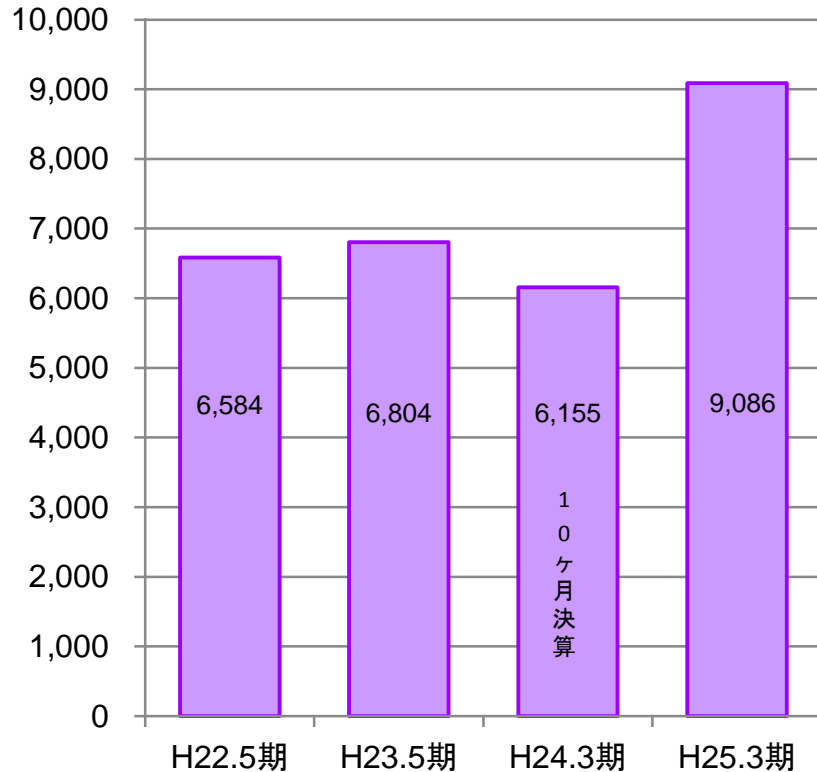
1日平均利用者数	H22.5期	H23.5期	H24.3期	H25.3期
	2,708	2,939	3,365	3,602

※FCの事業所を除く

1拠点を新規開設、全事業所で高稼働率を維持 ⇒ 稼働率 93.8%

売上高の推移

(単位:百万円)

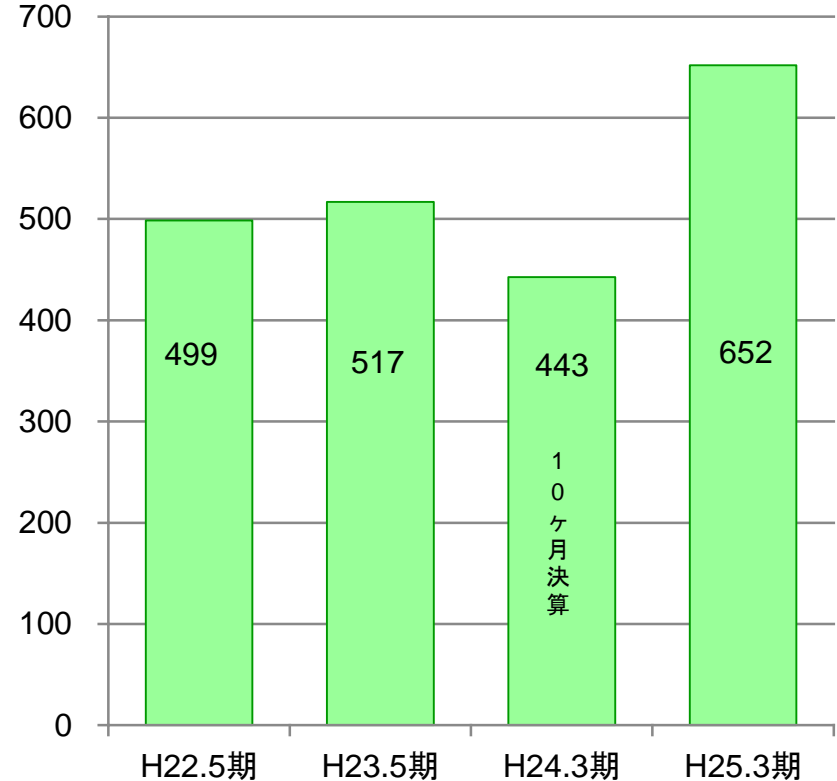


(単位:事業所)

サービス事業所数	79	83	103	104
----------	----	----	-----	-----

延べ利用者数の推移

(単位:千人)



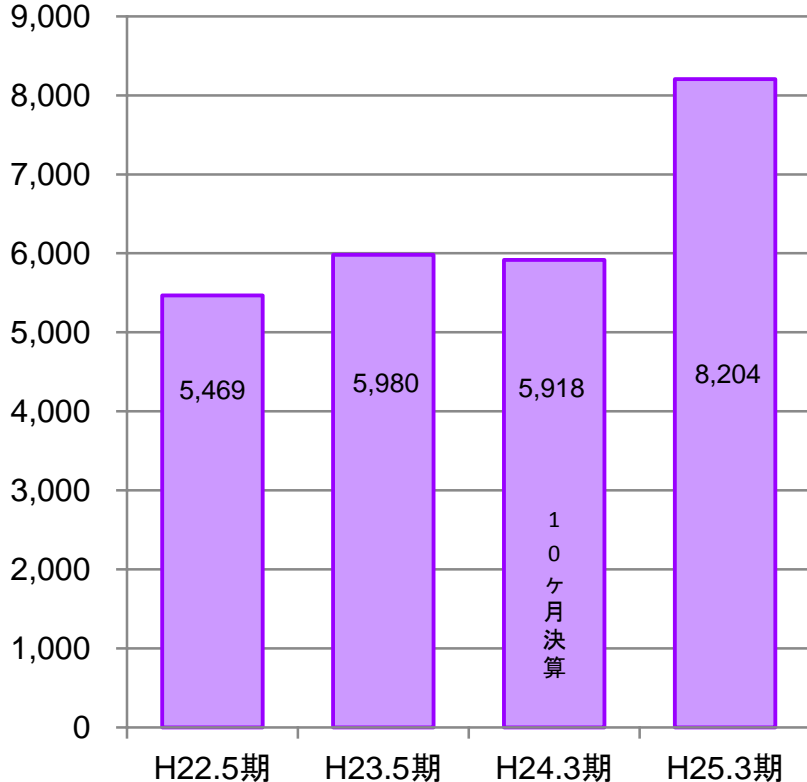
(単位:人)

1日平均利用者数	1,366	1,416	1,451	1,785
----------	-------	-------	-------	-------

新規開設拠点も開設早期から高稼働率の運営へ ⇒ 稼働率 87.8%

売上高の推移

(単位:百万円)

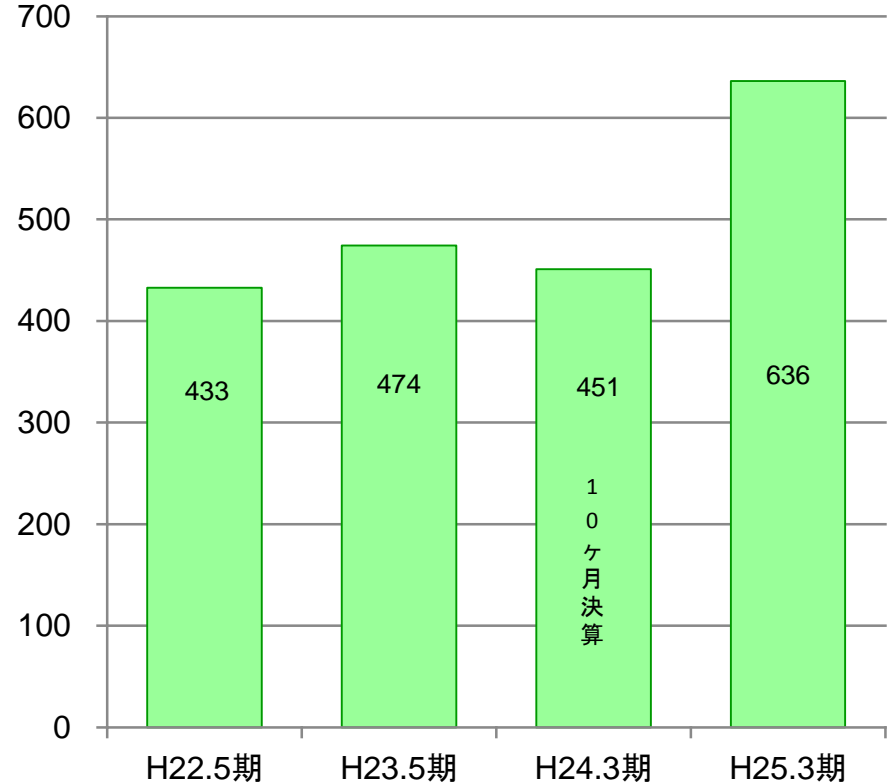


(単位:事業所)

サービス事業所数	63	73	81	102
----------	----	----	----	-----

利用者数の推移

(単位:千人)



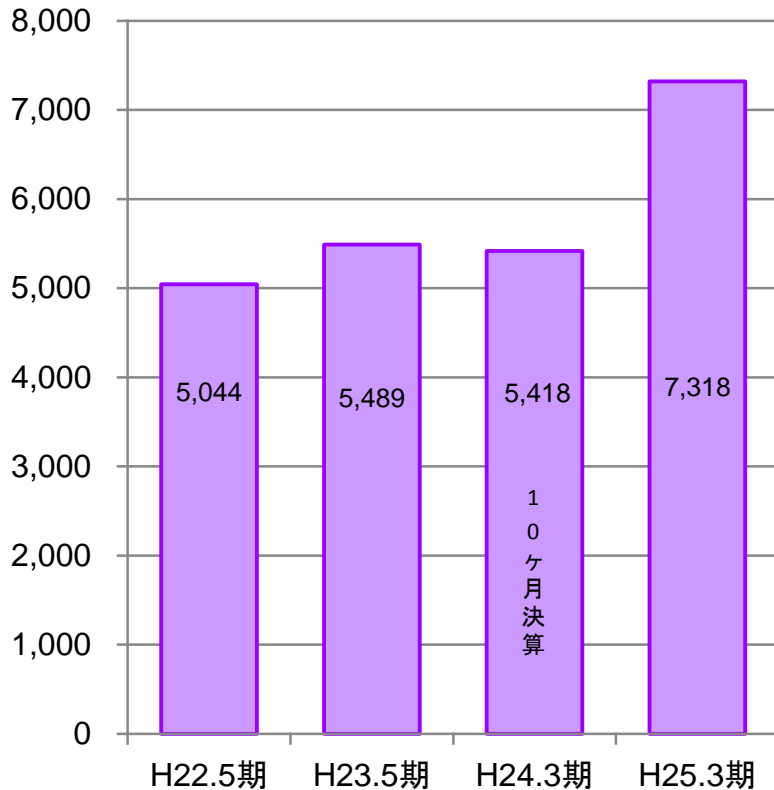
(単位:人)

1日平均利用者数	1,185	1,299	1,478	1,744
----------	-------	-------	-------	-------

前期末と同水準で推移 ⇒ 稼働率 75.4%

売上高の推移

(単位:百万円)

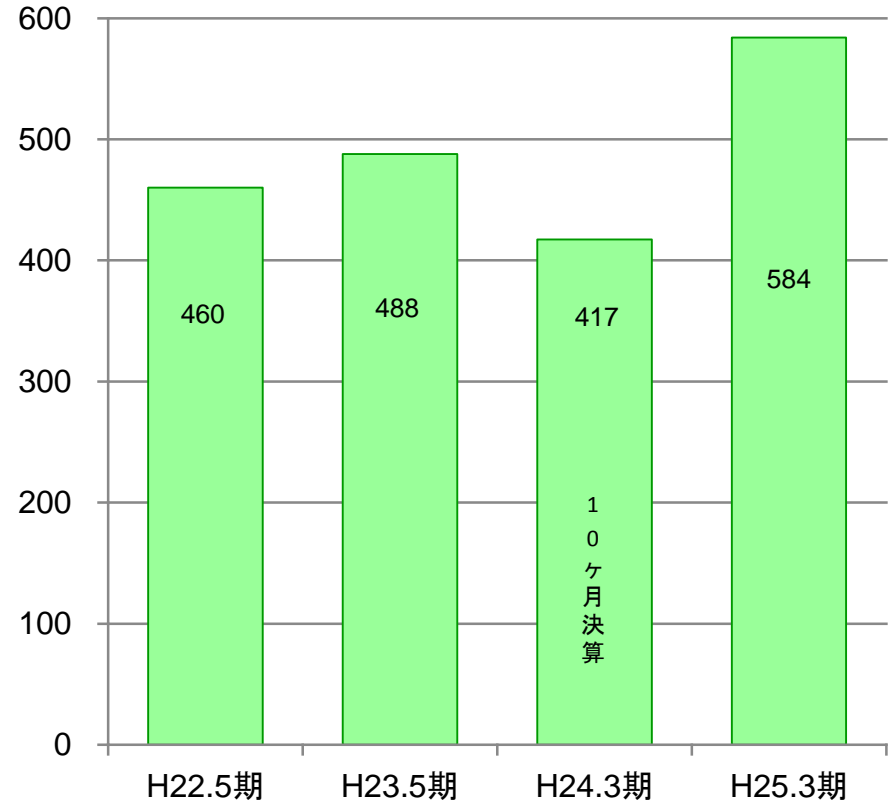


(単位:事業所)

サービス事業所数	30	31	37	40
----------	----	----	----	----

利用者数の推移

(単位:千人)



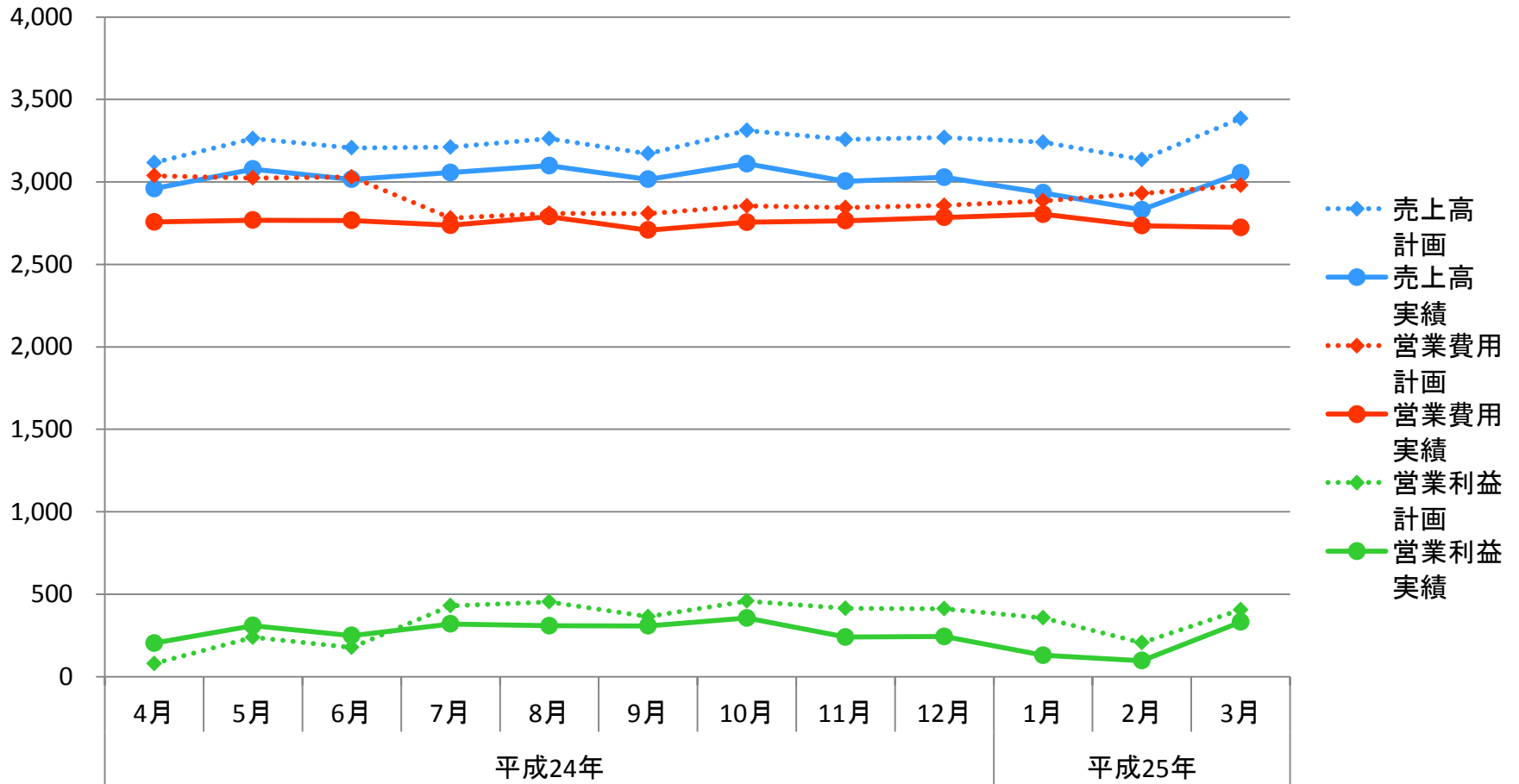
(単位:人)

1日平均利用者数	1,260	1,334	1,367	1,600
----------	-------	-------	-------	-------

費用削減が売上高の未達幅に伴わず、営業利益が計画を下回って推移

「平成25年3月期既存拠点」の業績と計画の差

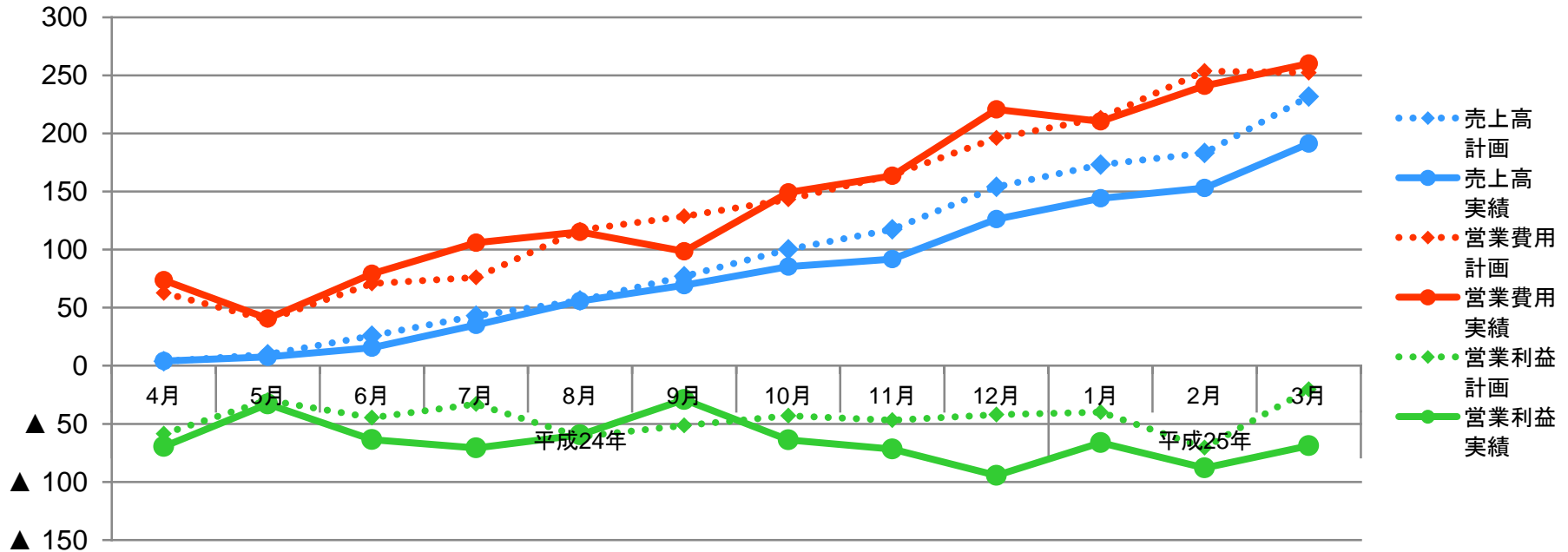
(単位:百万円)



「平成25年3月期新規拠点」の月次業績推移

- ◆ 売上高は計画を下回り、費用は計画を上回る
- ◆ 4拠点が開設6ヶ月以内で営業利益を黒字化

(単位:百万円) 「平成25年3月期新規拠点」の業績と計画の差



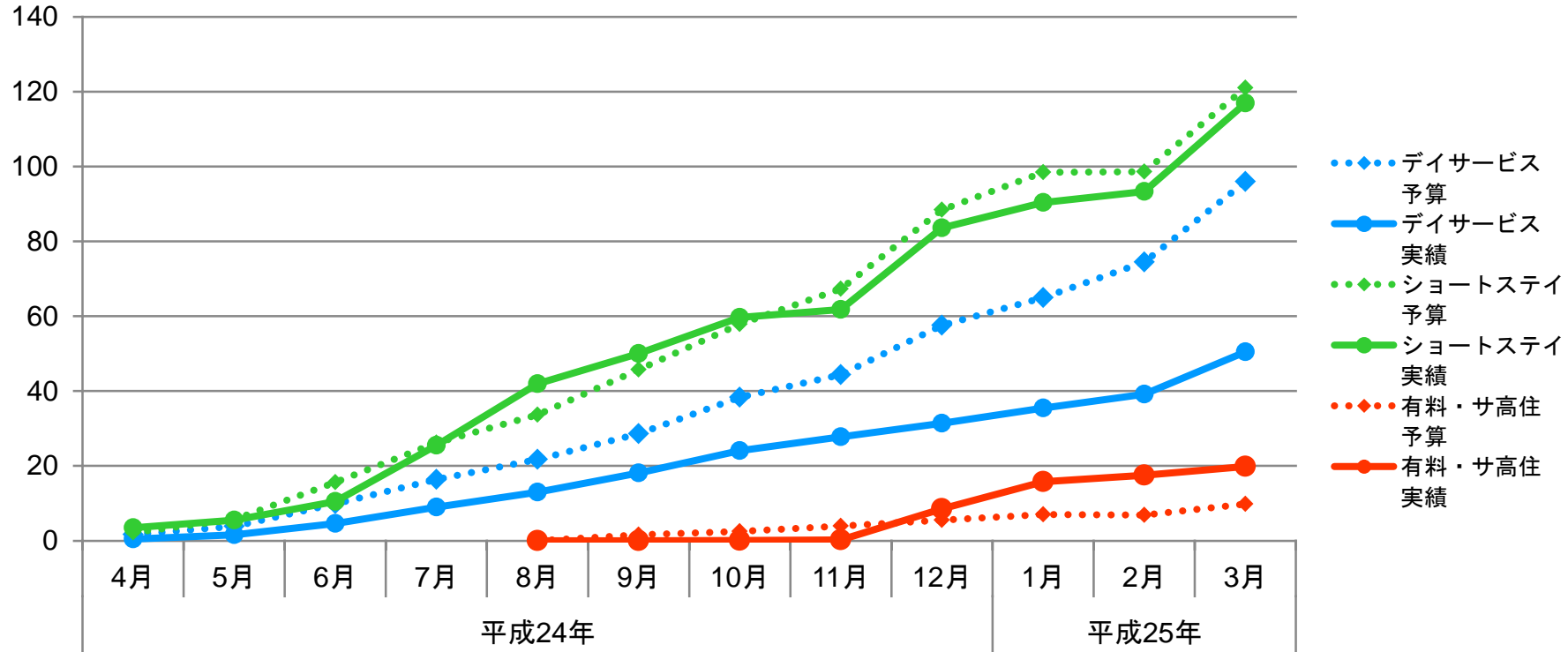
新規開設 拠点	川越CC	見沼北CC	札幌北CC	南甲府CC	若葉CCM	昭島CC	扇河岸CC	あきる野CC	三河島CC			白石CC
			松代CC		富士見CC	枚方CC	佐知川CC		天王台CC			新鎌ヶ谷CC
			静岡CC						浜松CC			茅ヶ崎CC
			小倉南CC						青葉台CC			綾瀬CC
								南開成CCM				相模原CCM

CC : ケアセンターそよ風
CCM: ケアコミュニティそよ風

ショートステイの売上高は期初計画どおり順調に推移

「平成25年3月期新規拠点」のサービス別売上高計画対比

(単位:百万円)



新規開設事業所数

デイサービス	1	2	6	7	9	11	13	14	17	18	18	23
ショートステイ	1	2	6	7	9	10	12	13	17	17	17	21
特定・サ高住	-	-	-	-	1	1	1	1	2	2	2	3

	事業所名	所在地	オープン月	サービス内容
1	川越CC	埼玉県川越市	H24.4.1	DS SS 居宅
2	見沼北CC	さいたま市見沼区	H24.5.1	DS SS 居宅
3	静岡CC	静岡市駿河区	H24.6.1	DS SS
4	小倉南CC	北九州市小倉南区	H24.6.1	DS SS 居宅
5	札幌北CC	札幌市北区	H24.6.1	DS SS
6	松代CC	茨城県つくば市	H24.6.1	DS SS 居宅
7	南甲府CC	山梨県甲府市	H24.7.1	DS SS 居宅
8	富士見CC	埼玉県富士見市	H24.8.1	DS SS
9	若葉CCM	千葉市若葉区	H24.8.1	DS SS 居宅 訪介 サ高住
10	枚方CC	大阪府枚方市	H24.9.1	DS SS 居宅
11	昭島CC	東京都昭島市	H24.9.1	DS SS
12	佐知川CC	さいたま市西区	H24.10.1	DS 居宅

	事業所名	所在地	オープン月	サービス内容
13	扇河岸CC	埼玉県川越市	H24.10.1	DS SS
14	あきる野CC	東京都あきる野市	H24.11.1	DS SS
15	三河島CC	東京都荒川区	H24.12.1	DS SS
16	天王台CC	千葉県我孫子市	H24.12.1	DS SS 居宅
17	浜松CC	浜松市中区	H24.12.1	DS SS
18	青葉台CC	横浜市青葉区	H24.12.1	DS SS
19	南開成CCM	福島県郡山市	H24.12.1	有料
20	新鎌ヶ谷CC	千葉県鎌ヶ谷市	H25.3.1	DS SS
21	白石CC	札幌市白石区	H25.3.1	DS SS
22	茅ヶ崎CC	神奈川県茅ヶ崎市	H25.3.1	DS SS 居宅
23	綾瀬CC	神奈川県綾瀬市	H25.3.1	DS SS 居宅
24	相模原CCM	相模原市中央区	H25.3.1	DS GH 訪介 サ高住

【事業所名】 CC:ケアセンターそよ風 CCM:ケアコミュニティそよ風
 【サービス内容】 DS:デイサービス SS:ショートステイ
 訪介:訪問介護 有料:有料老人ホーム

居宅:居宅介護支援事業
 サ高住:サービス付き高齢者向け住宅

24拠点 61事業所を新たに開設し、
平成25年3月末現在 235拠点 559事業所を運営

		拠点数	DS	GH	SS	有料	サ高住	訪問 介護	訪問 看護	居宅	その他	事業所 合計
平成24年3月末		211	148	103	81	31	6	28	-	88	8	493
平成25年 3月期	新規開設 事業所数	24	23	1	21	1	2	2	-	11	-	61
	追加事業所数		-	-	-	-	-	6	1	1	-	8
	廃止事業所数		-	-	-	-	-	△1	-	△2	-	△3
平成25年3月末		235	171	104	102	32	8	35	1	98	8	559

※ 追加事業所数及び廃止事業所数は既存拠点において変動があった事業所数を記載

※ 廃止事業所数は当社の事業所同士の統合によるものです

DS: デイサービス

GH: グループホーム

SS: ショートステイ

有料: 有料老人ホーム

サ高住: サービス付き高齢者向け住宅

居宅: 居宅介護支援事業所

ユニマットそよ風グループ
31都道府県で
合計235拠点を展開

- : 25年3月期新規開設拠点
- : 既存拠点

愛知県	16	大阪府	8 (内新規1)
滋賀県	3	京都府	5
岐阜県	2	兵庫県	5
広島県	2		
島根県	1		
愛媛県	1		
香川県	1		

福岡県	4 (内新規1)
佐賀県	1
熊本県	4
大分県	1

北海道	4 (内新規2)
岩手県	1
秋田県	2
山形県	1
宮城県	3
福島県	3 (内新規1)
新潟県	6
富山県	1

埼玉県のみで、64拠点
(内、FC拠点1)

栃木県	11
茨城県	10 (内新規1)
群馬県	8
東京都	23 (内新規3)
神奈川県	13 (内新規4)
千葉県	22 (内新規3)
埼玉県	64 (内新規5)
静岡県	6 (内新規2)
山梨県	3 (内新規1)

平成25年3月期 期末配当予想を修正

1株当たり配当金 期初予想10円 → 期末配当金12.5円 へ

(平成25年5月14日付リリース「配当予想の修正に関するお知らせ」参照)

	1株当たりの配当金			配当性向
	第2四半期	期末	合計	
平成23年5月期	—	—	—	—
平成24年3月期	—	10円	10円	7.7%
平成25年3月期	—	12.5円	12.5円	15.1%

平成26年3月期 業績見通し

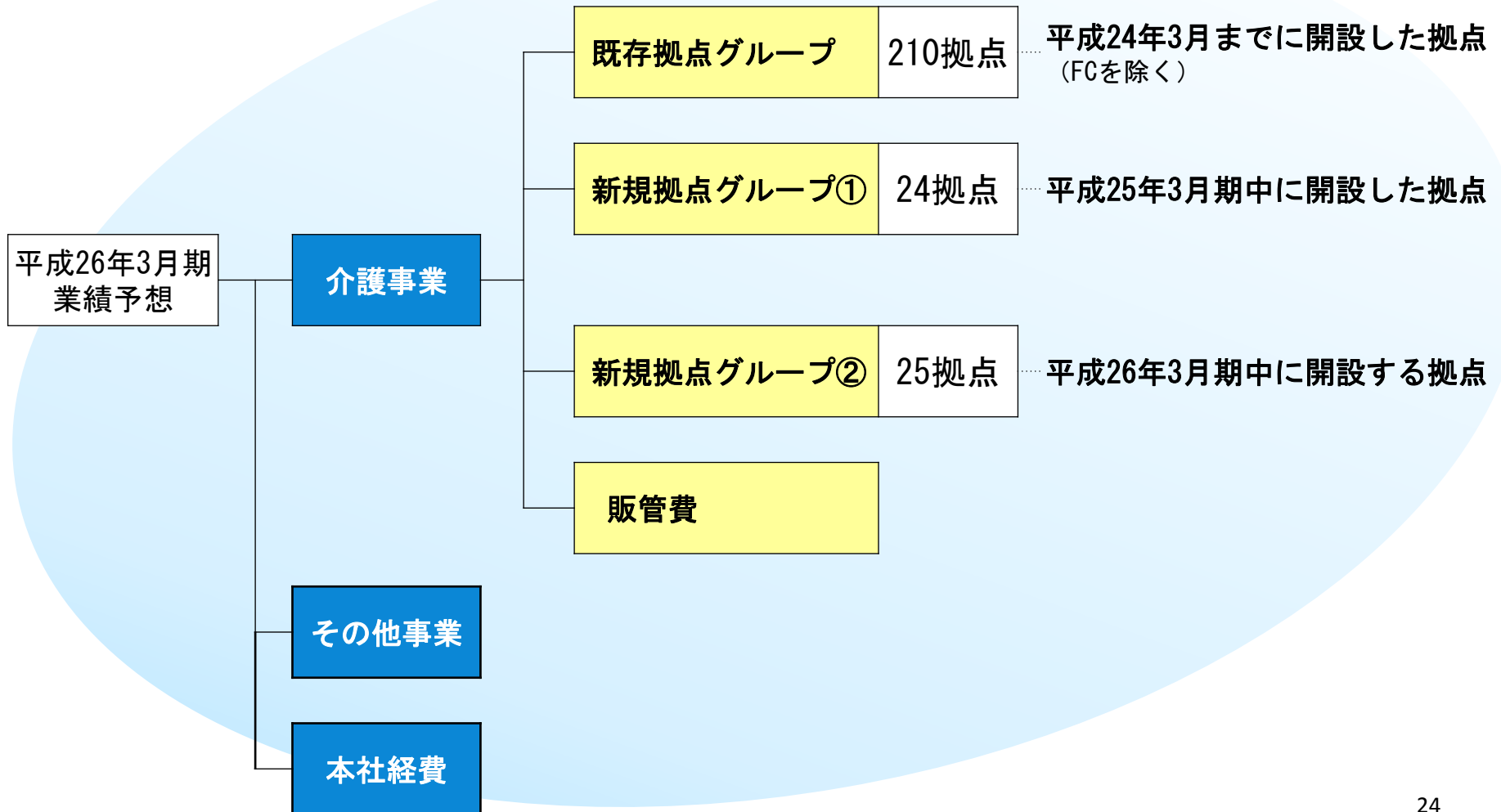
《連結業績予想》

- ◆ 売上高：既存拠点の底上げと、新規施設の早期黒字化により 前期比14.0%増を目指す
- ◆ 利益面：人材の適正配置、コスト管理を強化し、経費の適正化を図る

(単位:百万円)

	平成25年3月期 実績	平成26年3月期 業績予想	増減額	増減率
売上高	37,543	42,800	5,256	14.0%
営業利益	1,388	2,600	1,211	87.2%
経常利益	1,085	2,000	914	84.2%
当期純利益	707	1,600	892	126.0%

今期の業績予想の策定にあたり、当社全拠点を3つにグルーピング
グループ別に対応すべき施策・方針を決定



- ◆ 既存拠点グループ ⇒ 売上高 前期比+2%
- ◆ 新規拠点グループ① ⇒ 稼働率の向上
- ◆ 新規拠点グループ② ⇒ 早期黒字化

◀ 介護事業 ▶

(単位:百万円)

	既存拠点 グループ	新規拠点 グループ①	新規拠点 グループ②	販管費等	合計
拠点数	210拠点 (FCを除く)	24拠点	25拠点	—	259拠点
売上高	37,300	3,370	1,720	—	42,390
営業利益	5,900	200	△1,000	△1,350	3,750

◆ 既存拠点グループの具体的施策

《主要サービス別施策》

- ・ デイサービス : 稼働率61%を目標
- ・ グループホーム : 稼働率94%を目標
- ・ ショートステイ : 稼働率90%を目標
- ・ 特定施設 : 稼働率80%を目標

◆ 新規拠点グループ①の具体的施策

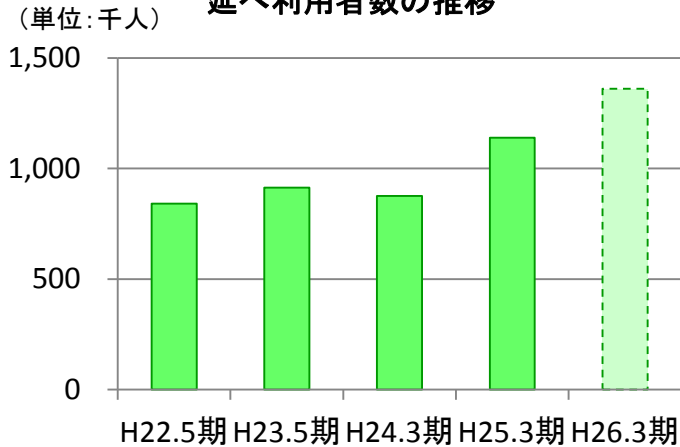
- ・ センター内業務体制の見直し ⇒ 生活相談員の営業時間確保
- ・ そよ風ルネッサの100のプログラムを作成 ⇒ 自立支援をさらに強化
- ・ リハビリマシンの活用・トレーナーの配置 ⇒ お客様の機能改善を図る

◆ 新規拠点グループ②の具体的施策

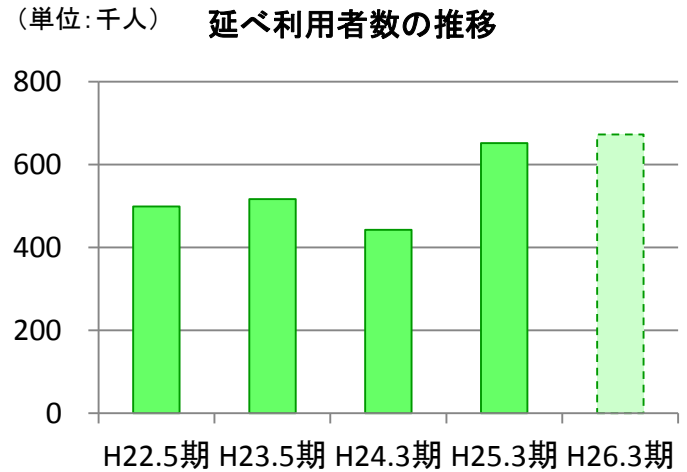
6～8ヶ月目の単月黒字化

グループ別施策により、各サービスで利用者数増加見込み

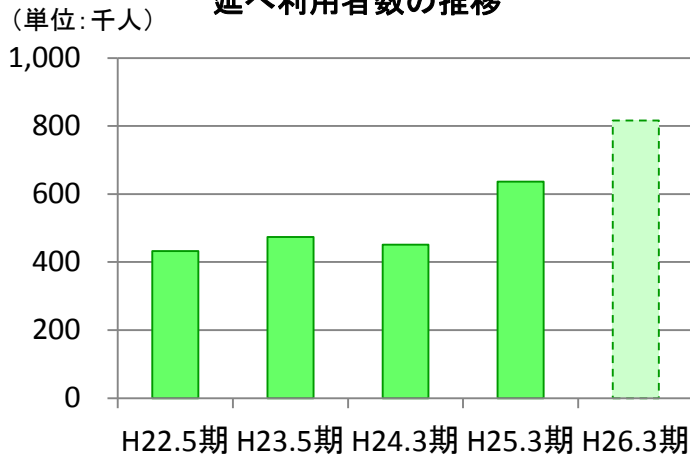
デイサービス
延べ利用者数の推移



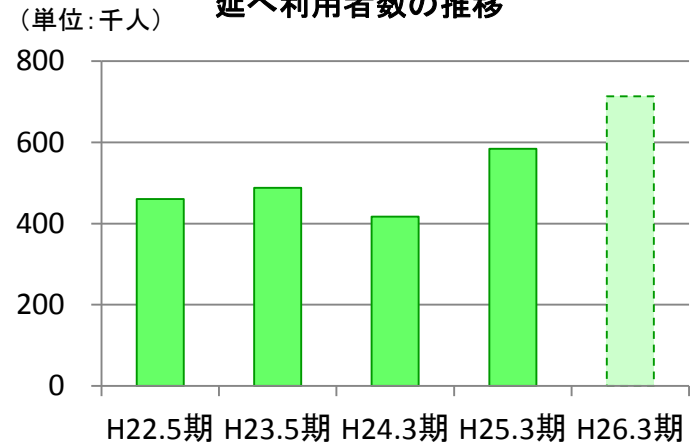
グループホーム
延べ利用者数の推移



ショートステイ
延べ利用者数の推移



有料・サ高住
延べ利用者数の推移



	事業所名	所在地	オープン月	サービス内容
1	太田南CC	群馬県太田市	H25.4.1	DS SS 居宅
2	大袋CCM	埼玉県越谷市	H25.5.1	DS SS 居宅 サ高住
3	広島中筋CC	広島市安佐南区	H25.5.1	DS SS 居宅
4	豊橋CCM	愛知県豊橋市	H25.5.1	有料 訪看
5	市原中央CC	千葉県市原市	H25.6.1	DS SS 居宅
6	日野CC	東京都日野市	H25.6.1	DS SS 居宅
7	桜中央CC	さいたま市桜区	H25.6.1	DS SS 居宅 訪看
8	八千代CCM	千葉県八千代市	H25.7.1	DS サ高住 訪看
9	清水CC	静岡市清水区	H25.7.1	DS SS 居宅 訪介
10	大津CCM	滋賀県大津市	H25.8.1	SS 居宅 サ高住
11	多摩CC	東京都多摩市	H25.8.1	DS SS 居宅
12	松戸CC	千葉県松戸市	H25.9.1	DS SS 居宅 訪介
13	流山CC	千葉県流山市	H25.9.1	DS SS 居宅 訪介

	事業所名	所在地	オープン月	サービス内容
14	稲城CC	東京都稲城市	H25.10.1	DS SS 居宅
15	伊勢崎CC	群馬県伊勢崎市	H25.11.1	DS SS 居宅 訪介
16	三郷CC	埼玉県三郷市	H25.11.1	DS SS 居宅
17	京都桂CC	京都市西京区	H25.11.1	DS SS 居宅 訪介
18	羽村CC	東京都羽村市	H25.12.1	DS SS 居宅
19	岡山CC	岡山市南区	H25.12.1	DS SS 居宅
20	浜松西CC	浜松市西区	H25.12.1	DS SS 居宅
21	幕張CC	千葉市花見川区	H25.12.1	DS SS 居宅 訪介
22	船橋CC	千葉県船橋市	H26.2.1	DS SS 居宅 訪介
23	野田CC	千葉県野田市	H26.3.1	DS SS 居宅 訪介
24	京都壬生SS	京都市中京区	H26.3.1	SS
25	厚木CC	神奈川県厚木市	H26.3.1	DS SS 居宅

【事業所名】 CC:ケアセンターそよ風 CCM:ケアコミュニティそよ風 SS:ショートステイそよ風
【サービス内容】 DS:デイサービス SS:ショートステイ 居宅:居宅介護支援事業 訪介:訪問介護
 訪看:訪問看護 有料:有料老人ホーム サ高住:サービス付き高齢者向け住宅

- ◆ 平成25年3月末 235拠点 559事業所
- ◆ 平成26年3月期 260拠点 641事業所 開設決定

		拠点数	DS	GH	SS	有料	サ高住	訪問 介護	訪問 看護	居宅	その他	事業所 合計
平成25年3月末		235	171	104	102	32	8	35	1	98	8	559
平成26年 3月期	新規開設 事業所数	25	22	-	23	1	3	8	2	22	-	81
(平成25年 5月21日現在)	追加事業所数	/	-	-	-	-	-	-	1	-	-	1
平成26年3月末		260	193	104	125	33	11	43	4	120	8	641

※ 追加事業所数は既存拠点において変動がある予定の事業所数を記載

DS: デイサービス GH: グループホーム
サ高住: サービス付き高齢者向け住宅

SS: ショートステイ 有料: 有料老人ホーム
居宅: 居宅介護支援事業所

ユニマツトそよ風グループ
32都道府県で
合計260拠点を展開

- : H26.3期新規開設拠点
- : H25.3期新規開設拠点
- : 既存拠点

愛知県 17 (内新規1)	京都府 7 (内新規2)	広島県 3 (内新規1)
滋賀県 4 (内新規1)	兵庫県 5	島根県 1
岐阜県 2	岡山県 1 (内新規1)	愛媛県 1
大阪府 8		香川県 1

福岡県 4
佐賀県 1
熊本県 4
大分県 1

北海道 4
岩手県 1
秋田県 2
山形県 1
宮城県 3
福島県 3
新潟県 6
富山県 1

埼玉県のみで、67拠点
(内、FC拠点1)

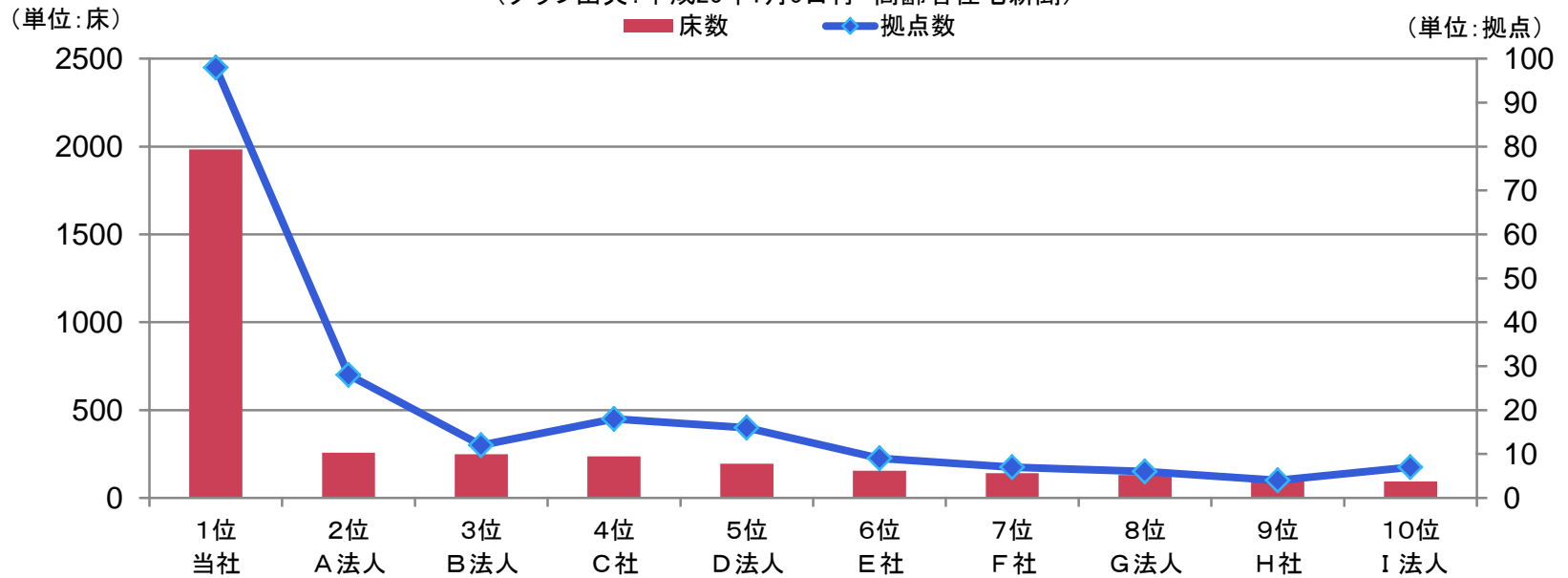
栃木県 11
茨城県 10
群馬県 10(内新規2)
東京都 27(内新規4)
神奈川県 14(内新規1)
千葉県 29(内新規7)
埼玉県 67(内新規3)
静岡県 8(内新規2)
山梨県 3

ショートステイ単独型モデル構想

～ 運営ノウハウを保有 ～

ショートステイ 床数ランキング

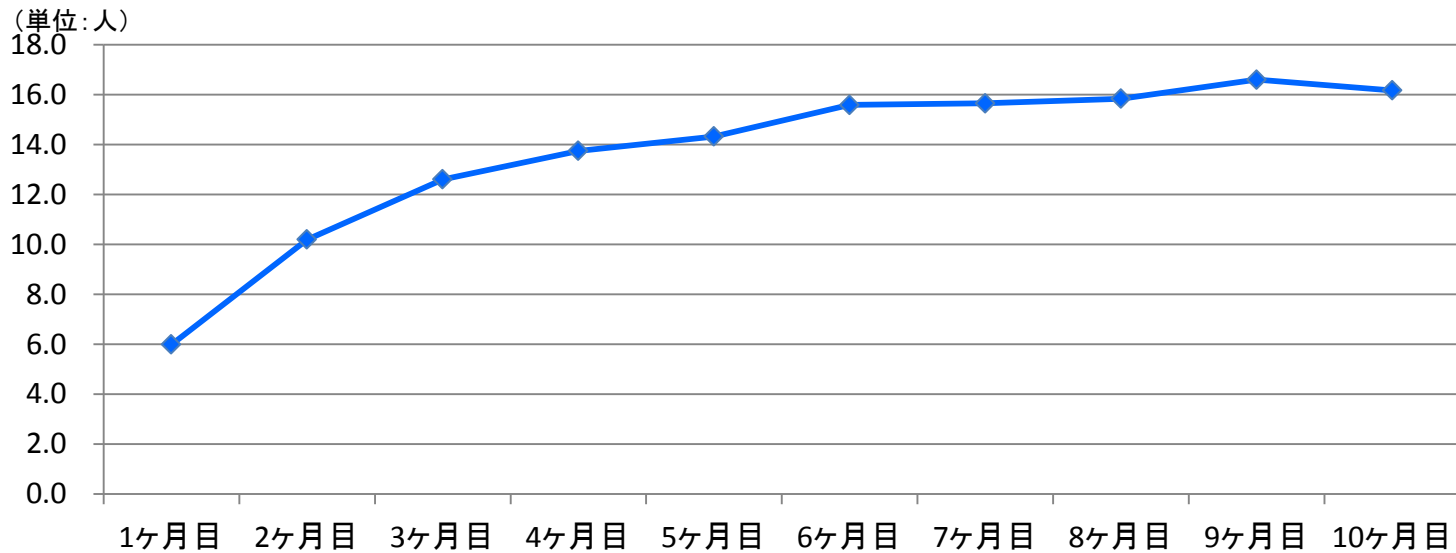
(グラフ出典:平成25年1月5日付 高齢者住宅新聞)



- ・ ショートステイの当社のシェアは業界No. 1
- ・ 上位10位の合計拠点数のうち、約5割を当社が運営

ショートステイ単独型モデルの構築

新規拠点グループ①
ショートステイ平均利用者数



対象事業所数	21	17	17	17	13	12	11	9	7	6
--------	----	----	----	----	----	----	----	---	---	---

ショートステイ平均利用者数

平成25年3月期 全102事業所の1日平均利用者数 1,916名

◆ 単独ショートステイ展開のメリット

- ・ グループホームや特定施設のように行政の公募枠を獲得する必要がない
- ・ 既存施設の近隣にショートステイを併設することで既存施設の稼働率向上
- ・ 人員配置及び運営上目標が絞り込める

◆ 第40期よりショートステイ単独型拠点モデルを展開

- ・ 難易度の高い運営対応とショートステイスタッフ教育のノウハウあり
- ・ ショートステイへのサービス一元化による稼働率の向上
- ・ 将来の高齢者人口増に対応

◆ 第40期～42期の新規開設モデル

ショートステイ単独拠点 ： 定員45名 開設2年目より最大稼働率へ

そよ風 新設計コンセプトの確立

浜松ケアセンターそよ風

～ “介護施設”を一新 ワンクラス上のおもてなし空間 ～

高級感のある雰囲気 & プライバシーの尊重





ショートステイのフロア
↓

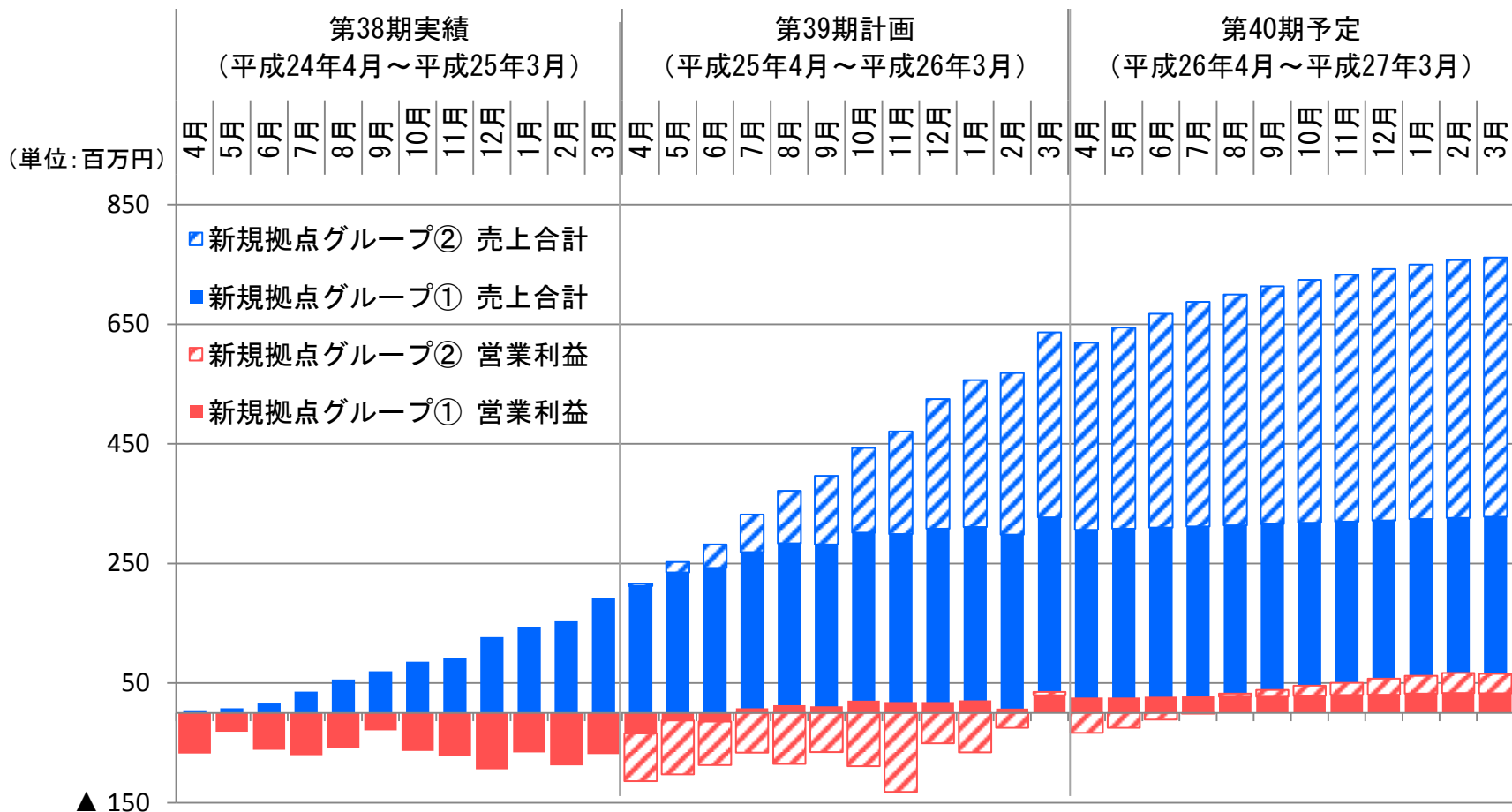


～前期・今期は転換期～ 新設計コンセプトで設計した拠点

- ◆平成25年3月期
H25.12開設 浜松ケアセンターそよ風
(静岡県浜松市)
- ◆平成26年3月期
H25.5開設 豊橋ケアコミュニティそよ風
(愛知県豊橋市)
- H25.6開設 桜中央ケアセンターそよ風
(埼玉県さいたま市桜区)
- H25.7開設 清水ケアセンターそよ風
(静岡県静岡市清水区)

各期に開設した拠点は1年後には利益貢献

新規拠点グループ① + 新規拠点グループ② 売上高・営業利益の推移



▲ 150

当社プライベートブランド「ナーシーケアシリーズ」 販売強化

“介護現場で生まれた”ロングセラー基礎化粧品

『アンチエイジング』 保湿&美白効果で輝くハリのあるお肌へ



「広報誌」から「情報誌」に進化、書店販売開始

「SOYOKAZE Premium～そよ風プレミアム～」
2013年3月30日創刊



「医食住遊+学」がキーワード
介護事業ノウハウを活かした
情報満載で
「生き生きシニア世代」を応援

季刊発行
次号夏号7月1日発売決定



介護保険外事業の探求

年を重ねてもう一度行きたい…

◆背景

少子化

家族の住まいの在り方に変化

高齢に伴って不安

そよ風がサポート(安心・安全)

今秋、東京圏から開始予定

平成26年3月期 期末の配当も12.5円を予定

	1株当たりの配当金			配当性向
	第2四半期	期末	合計	
平成23年5月期	—	—	—	—
平成24年3月期	—	10円	10円	7.7%
平成25年3月期	—	12.5円	12.5円	15.1%
平成26年3月期	—	12.5円 (予想)	12.5円 (予想)	6.7%

- ◆ 経営を取り巻く環境の変化等を勘案し、計画の見直しを行う
ローリング案を中期経営計画として取りまとめ
- ◆ 新規開設モデルを再構築
ショートステイ単独型施設による新規展開へシフト

(単位:百万円)

	平成26年3月期 (第39期)	平成27年3月期 (第40期)	平成28年3月期 (第41期)	平成29年3月期 (第42期)
売上高	42,800	48,300	54,600	61,000
営業利益	2,600	2,900	3,600	4,300
経常利益	2,000	2,200	2,900	3,600
当期純利益	1,600	1,800	2,500	3,100

第4回施設見学会開催(平成25年9月10日(火)予定)

当社中規型複合施設の見学を予定しております

- ◆ デイサービス&ショートステイ、デイサービス&グループホーム等の組み合わせの施設を見学予定です。
- ◆ 開所から5~6年のセンターと新規開設のセンターの両方をご覧いただける構成を検討しております。

～ 開所から5～6年の施設(例) ～



～ 新規施設(例) ～





本 社 : **管理本部**

担 当 : **常務取締役 管理本部長 小野 吉広**

電 話 : **03-5413-8228**

メールアドレス : **ir@unimat-soyokaze.co.jp**

会社URL : **http://www.unimat-soyokaze.co.jp**

本資料に記載されている株式会社ユニマツトそよ風の将来に関する見通しは、過去の事実ではないために不確定なリスク要因を含んでおります。

したがって、実際の結果は様々な要因によって見通しと大きく異なる可能性があるということをご了承ください。

