



2021年3月期 第2四半期 決算説明会資料

2020年11月26日

株式会社 **ユニアット** リタイアメント・コミュニティ

(東証JASDAQ : 9707)

目次

1	2021年3月期第2四半期 決算概要	2
2	2021年3月期第2四半期 決算概要（介護事業）	8
3	当社の経営戦略と経営課題への取組み	18
4	2021年3月期 通期業績見通し	41
5	お知らせ	44



2021年3月期第2 四半期 決算概要

連結損益計算書

2021年3月期 第2四半期累計（連結）

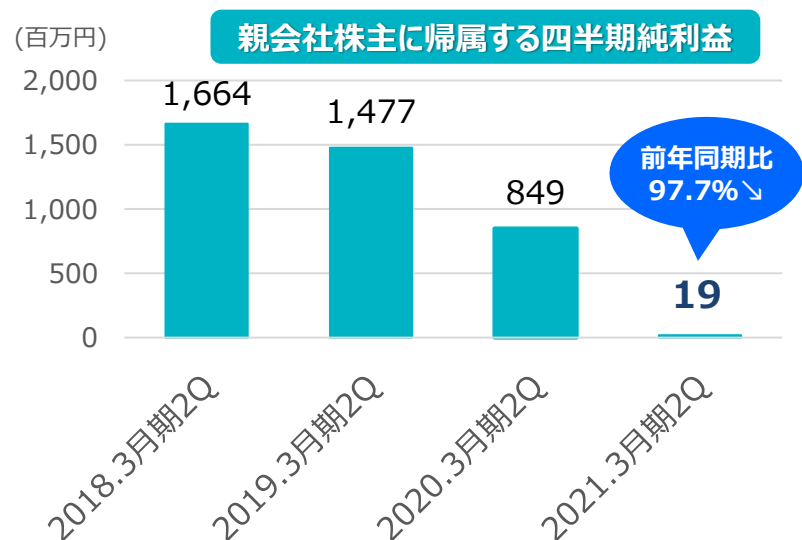
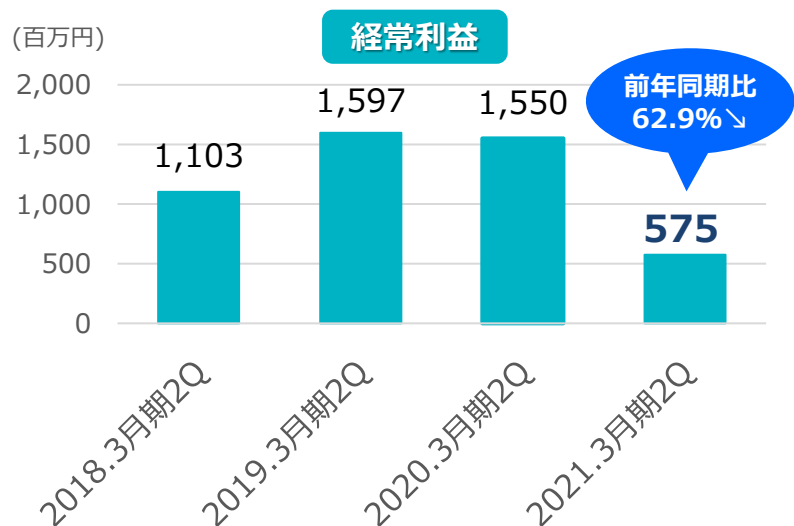
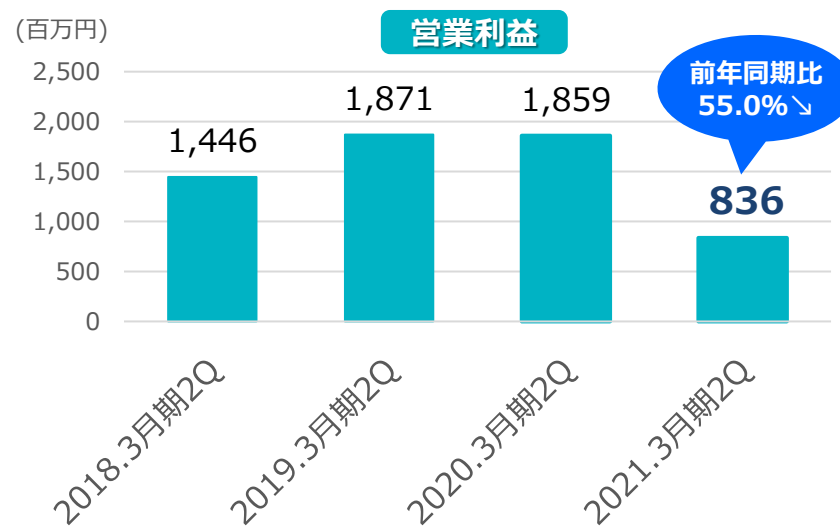
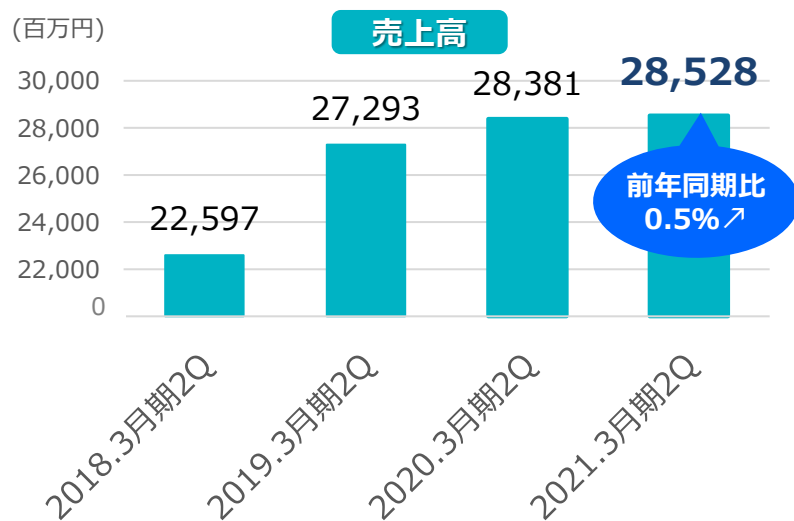
TOPIC

- 売上高：介護事業における入居系サービスの入居率の向上や、新規施設の売上、2020年1月に事業譲受したホテル事業の売上が寄与し、売上高が増加
- 利益：介護事業の新規施設の開設に伴う費用や全社に関わるシステム投資に伴う人件費が増加したことに加え、新型コロナウイルス感染症の拡大を受けた飲食事業及びホテル事業の需要減により、利益は減少

（単位：百万円）	2021年3月期 第2四半期	2020年3月期 第2四半期	増減額	増減率
売上高	28,528	28,381	147	0.5%
売上原価	23,195	22,189	1,006	4.5%
売上総利益	5,332	6,191	△ 859	△13.9%
販売費及び一般管理費	4,495	4,332	163	3.8%
営業利益	836	1,859	△ 1,022	△55.0%
経常利益	575	1,550	△ 975	△62.9%
親会社株主に帰属する 四半期純利益	19	849	△ 830	△97.7%
1株当たり四半期純利益	2.24円	98.81円		

連結損益計算書 (グラフ)

2021年3月期 第2四半期累計 (連結)



連結損益計算書（セグメント別） 2021年3月期 第2四半期累計

TOPIC

- 介護事業：入居系サービスの入居率向上や、事業譲受拠点の売上の寄与により売上は増加。新規施設の開設費用が増加し、営業利益は減少。
- 飲食事業およびホテル事業：新型コロナウイルス感染症拡大の影響による需要減により売上が減少し、営業損失が増加。
- その他事業：新型コロナウイルス感染症の拡大の影響で、自宅で過ごす消費者に向けた宅食事業「食のそよ風」の需要が増加し堅調に推移したものの、有料職業紹介事業の需要が減少。これにより、売上が増加したが、営業損失も増加。

(単位：百万円)		2021年3月期 第2四半期	2020年3月期 第2四半期	増減額	増減率
介護事業	売上高	25,684	24,742	941	3.8%
	営業利益	2,369	2,812	△442	△15.7%
飲食事業	売上高	2,546	3,620	△1,073	△29.7%
	営業利益	△185	△29	△156	—
ホテル事業	売上高	199	—	—	—
	営業利益	△209	—	—	—
その他の事業	売上高	205	191	14	7.4%
	営業利益	△219	0	△219	—

※内部売上高が含まれております。また、ホテル事業は、2021年3月期第1四半期連結会計期間から、量的な重要性が増したため、「その他」より独立区分し、報告セグメントとしております。その他の事業は、不動産賃貸事業、有料職業紹介事業、宅食事業等となります。

連結貸借対照表

2021年3月期 第2四半期末

		2021年3月期 第2四半期	2020年3月期 期末	増減額	主な増減要因
流動資産	22,503	20,919	1,584	現金及び預金 受取手形及び売掛金	+1,351 +396
固定資産	34,850	34,942	△91	有形固定資産 無形固定資産 投資その他の資産	△146 △74 +129
資産合計	57,354	55,861	1,492		
流動負債	11,425	10,840	584	短期借入金 未払法人税等	+400 +249
固定負債	29,486	28,441	1,045	長期借入金 リース債務	+1,193 △107
負債合計	40,911	39,281	1,629		
株主資本	16,417	16,587	△170	利益剰余金	△169
その他の包括利益累計額	24	△8	33		
純資産合計	16,442	16,579	△136		
負債純資産合計	57,354	55,861	1,492		
自己資本比率	28.7%	29.7%			
1株当たり純資産	1,912.43円	1,928.32円			

連結キャッシュ・フロー計算書

2021年3月期 第2四半期累計

(単位：百万円)	2021年3月期 第2四半期	2020年3月期 第2四半期	増減額	主な項目
営業活動による キャッシュ・フロー	664	1,876	△1,212	税金等調整前四半期純利益 507 減価償却費 892 売上債権の増加額 △399 法人税等の支払額 △257
投資活動による キャッシュ・フロー	△542	△2,906	2,363	有形固定資産の取得による支出 △510
財務活動による キャッシュ・フロー	1,229	249	980	長期借入れによる収入 2,600 長期借入金の返済による支出 △1,405
現金及び現金同等物の 期末残高	10,819	9,349	1,469	



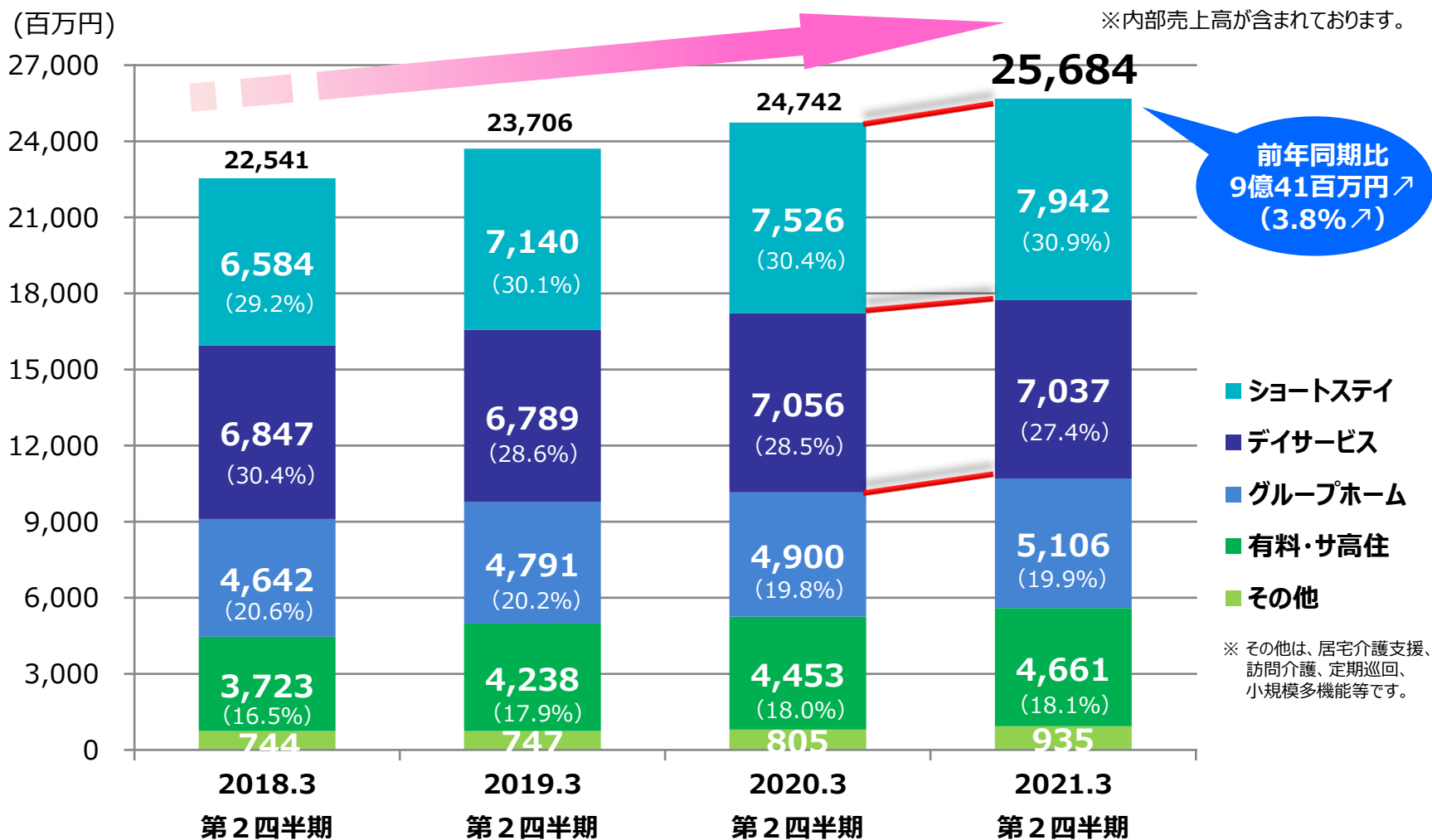
2021年3月期第2四半期

決算概要（介護事業）

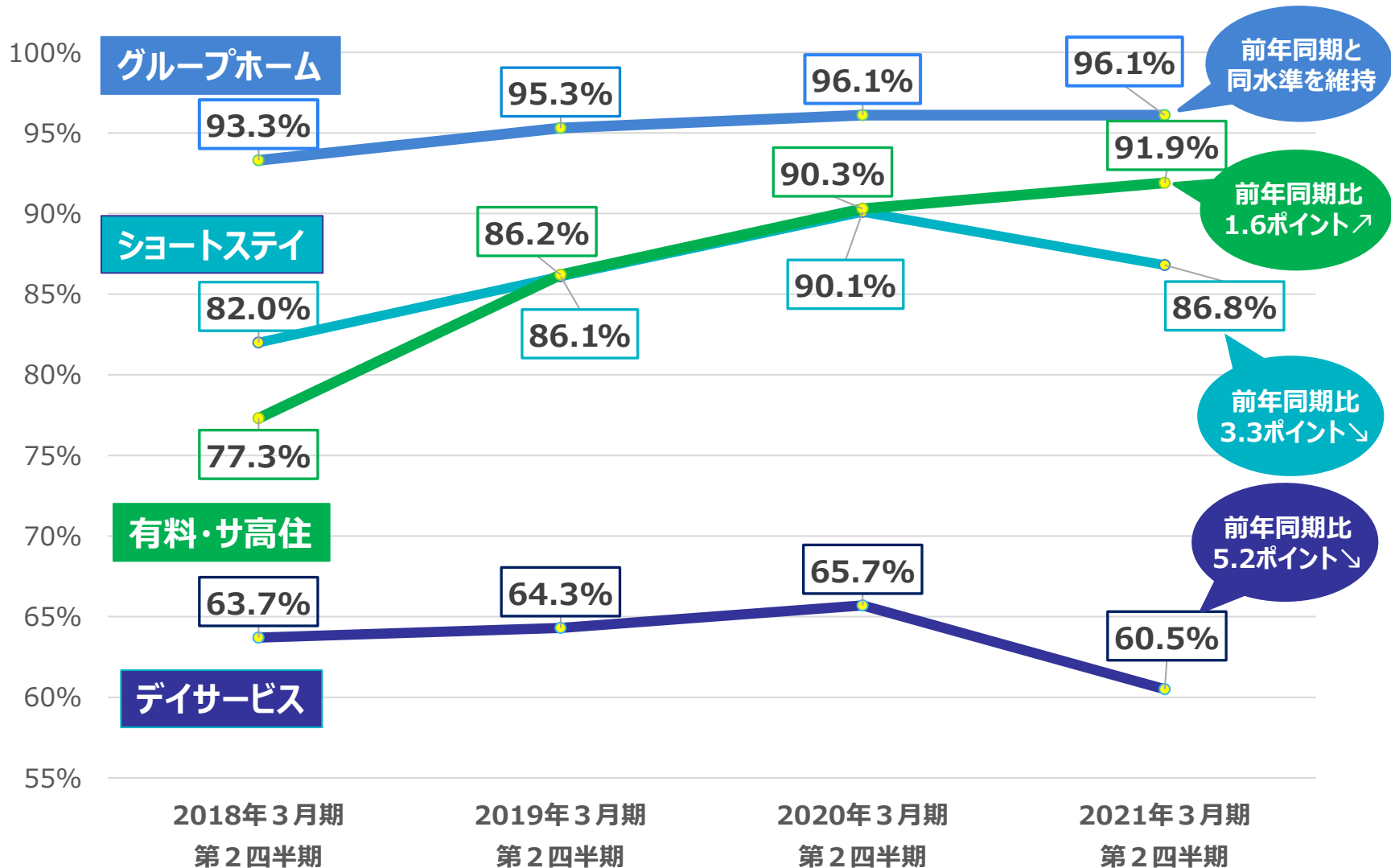
介護事業 主要サービス別売上高

TOPIC

売上高前期比5.2%増、毎年継続的に成長



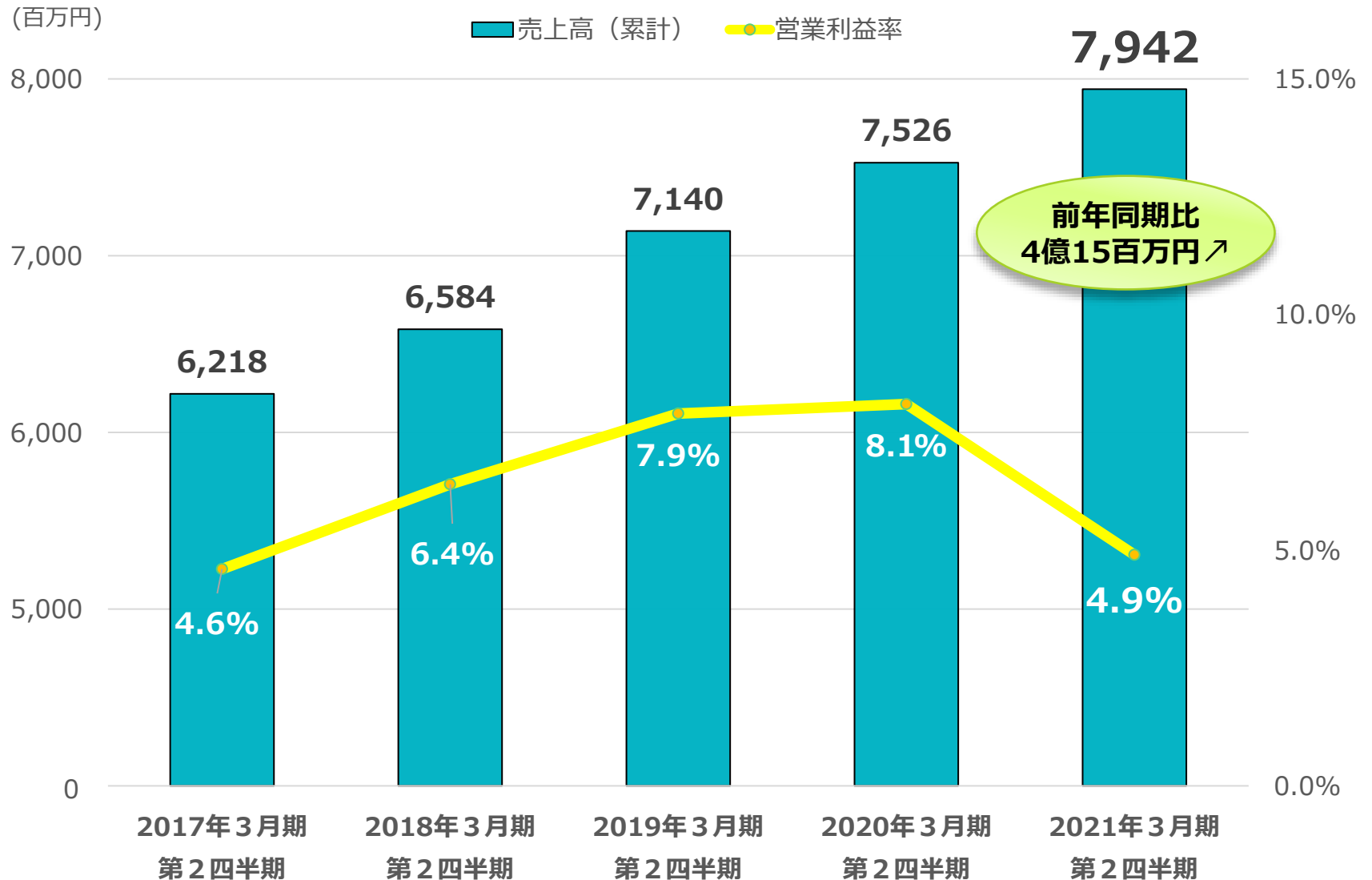
サービス別稼働率・入居率推移



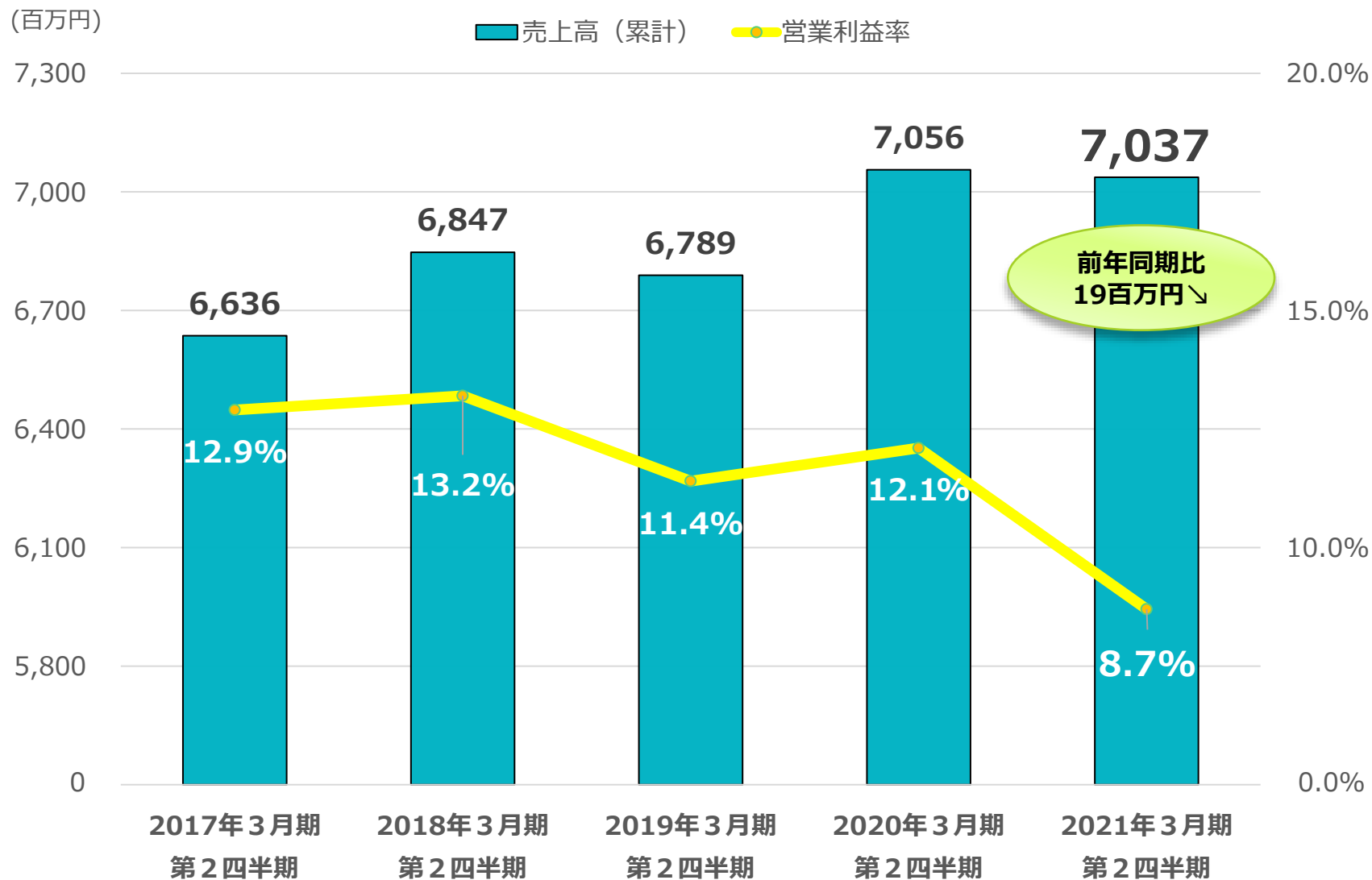
DS・SS・GH = 稼働率
 有料・サ高住 = 入居率

※ DS : デイサービス SS : ショートステイ GH : グループホーム

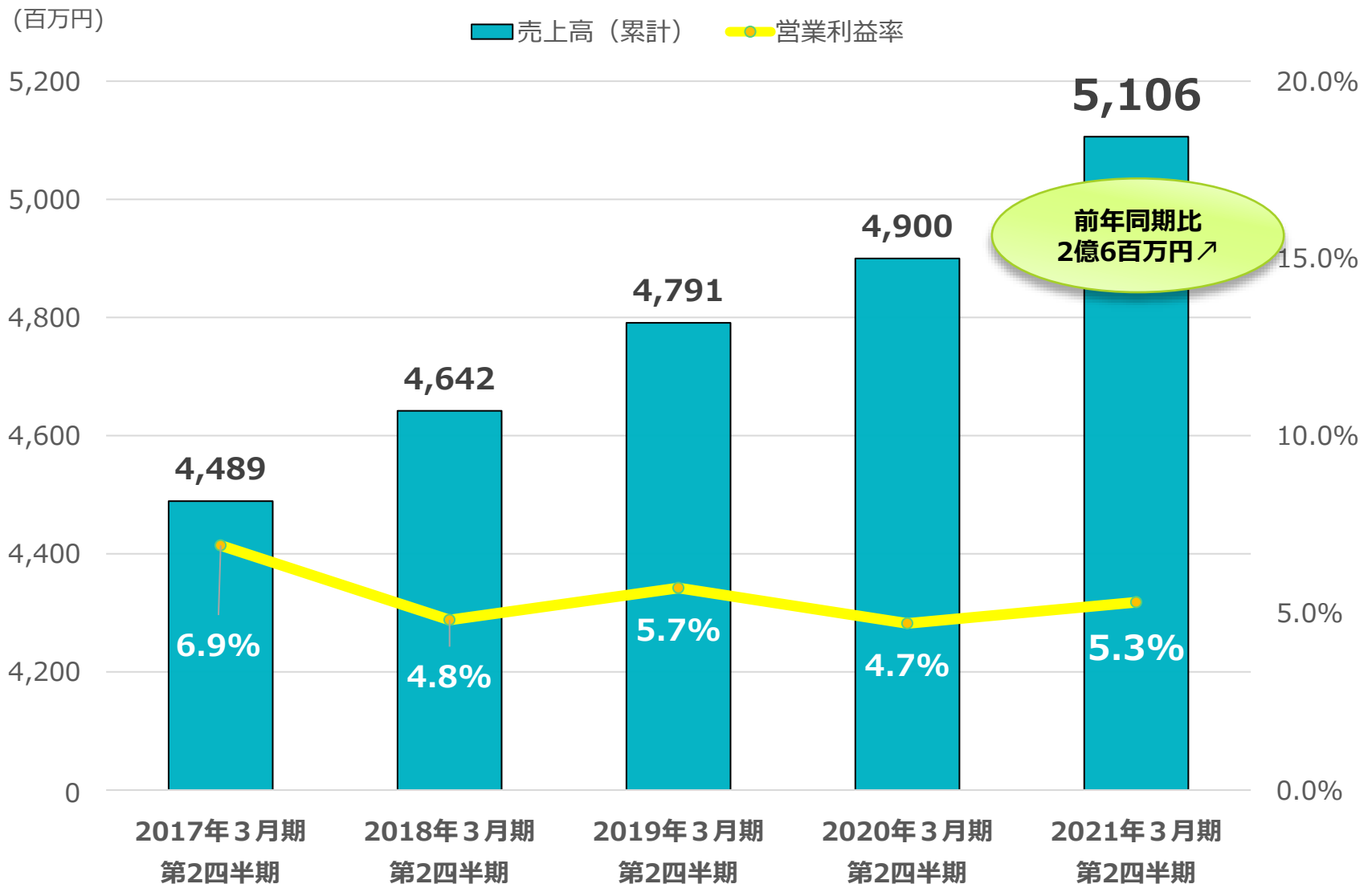
売上高・営業利益率推移（ショートステイ）



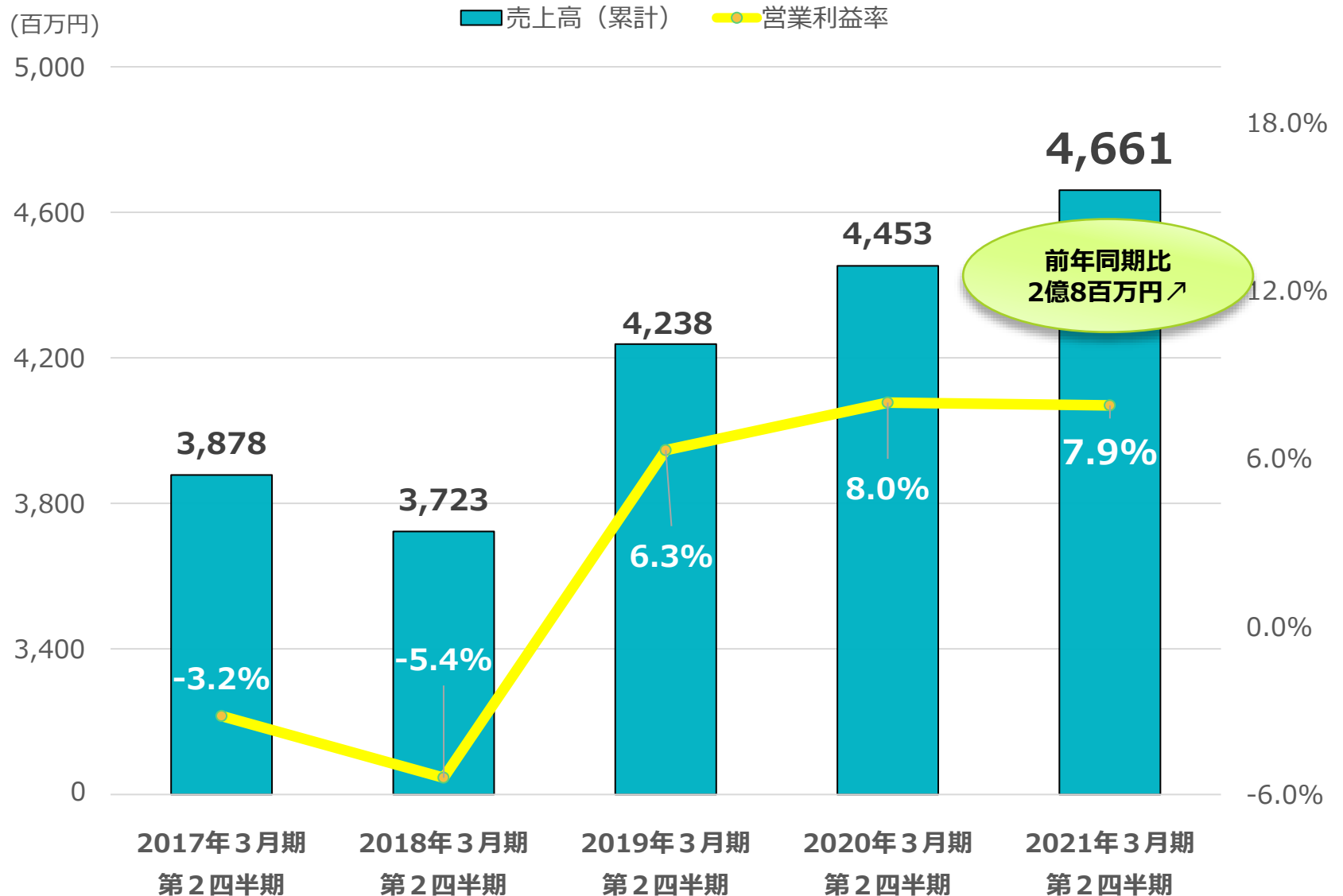
売上高・営業利益率推移（デイサービス）



売上高・営業利益率推移（グループホーム）



売上高・営業利益率推移（有料老人ホーム&サ高住）



2021年3月期第2四半期 開設拠点一覧

TOPIC

複合型介護施設を中心に新たなサービス・事業譲受を含め、16拠点を開設

開設期	No.	事業所名	所在地	開設日	サービス
第1四半期	1	あいほらグループホームそよ風	神奈川県相模原市	2020年4月1日	GH
	一	そよ風エミテラス くまもと (くまもとケアセンター内)	熊本県熊本市	2020年4月1日	認知症対応型DS
	2	富沢ケアセンターそよ風	宮城県仙台市	2020年6月1日	DS・SS
第2四半期	3	神戸須磨ケアセンターそよ風	兵庫県神戸市	2020年8月1日	GH
	4	磐田ケアセンターそよ風	静岡県磐田市	2020年9月1日	DS・SS
	5	高田ケアセンターそよ風	新潟県上越市	2020年9月1日	DS・SS

■ 事業譲受による開設拠点

開設期	No.	事業所名	所在地	開設日	サービス
第1四半期	1	川口南ケアセンターそよ風	埼玉県川口市	2020年5月1日	DS
	2	初富ケアセンターそよ風	千葉県鎌ケ谷市	2020年5月1日	DS・SS
	3	高松木太ケアセンターそよ風	香川県高松市	2020年5月1日	DS・SS
	4	徳島万代ケアセンターそよ風	徳島県徳島市	2020年5月1日	DS・SS・居宅
	5	鳥取松並ケアセンターそよ風	鳥取県鳥取市	2020年5月1日	DS・SS
	6	岩国ケアセンターそよ風	山口県岩国市	2020年5月1日	DS
	7	ケアプラスホテル市川ステイ	千葉県市川市	2020年5月1日	SS
	8	ケアプラスホテル瀬田ステイ	東京都世田谷区	2020年6月1日	SS
	9	松山福音寺ケアセンターそよ風	愛媛県松山市	2020年6月1日	DS・SS・居宅
第2四半期	10	あったかいごとやの グループホームそよ風	福島県福島市	2020年9月1日	GH
	11	あったかいご方木田 グループホームそよ風	福島県福島市	2020年9月1日	GH

【サービス内容】DS=デイサービス/認知症対応型DS=認知症対応型デイサービス/SS=ショートステイ/GH=グループホーム/居宅=居宅介護支援事業所

拠点数・エリア分布

2020年9月末時点

<第1四半期・第2四半期の新規拠点>

全国 **314**拠点

全サービス合計 **646**事業所

■ 複合施設 ■ 単独施設

202

112

314拠点

開設エリア	拠点数
北海道エリア	5拠点
東北エリア	16拠点
関東エリア	198拠点
中部エリア	46拠点
近畿エリア	29拠点
中国エリア	8拠点
四国エリア	5拠点
九州エリア	7拠点

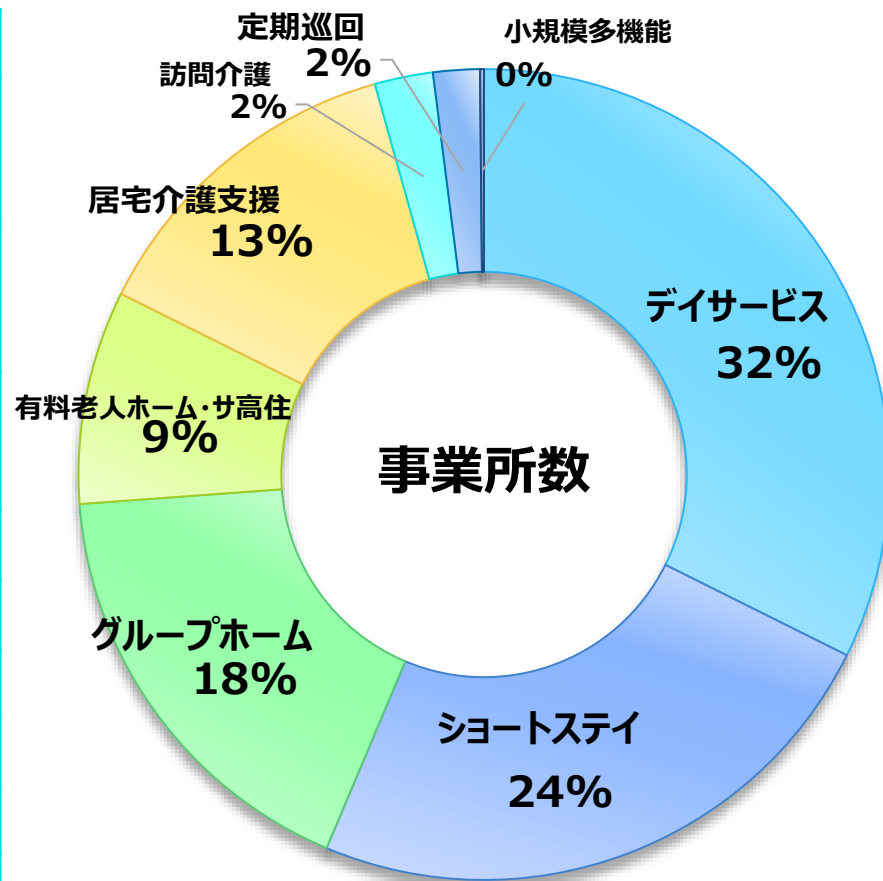


サービス別事業所数・構成比

サービス別事業所数

サービス名	事業所数	ランキング
デイサービス	209	第4位
ショートステイ 	155	第1位
グループホーム	113	第3位
有料老人ホーム	39	
サービス付き高齢者向け住宅	16	
居宅介護支援	86	
訪問介護	15	
定期巡回	12	
小規模多機能	1	
合計	646	

構成比



※ランキングは2017年11月・2019年8月時点の決算説明会資料等の事業所数から自社調べによる



当社の経営戦略と経営課題への取組み

当社の経営戦略と経営課題への取組み

1 地域包括ケア

2 自立支援介護の取組み

3 業務の効率化

4 保険内・保険外事業の取組み

5 新規拠点の開設

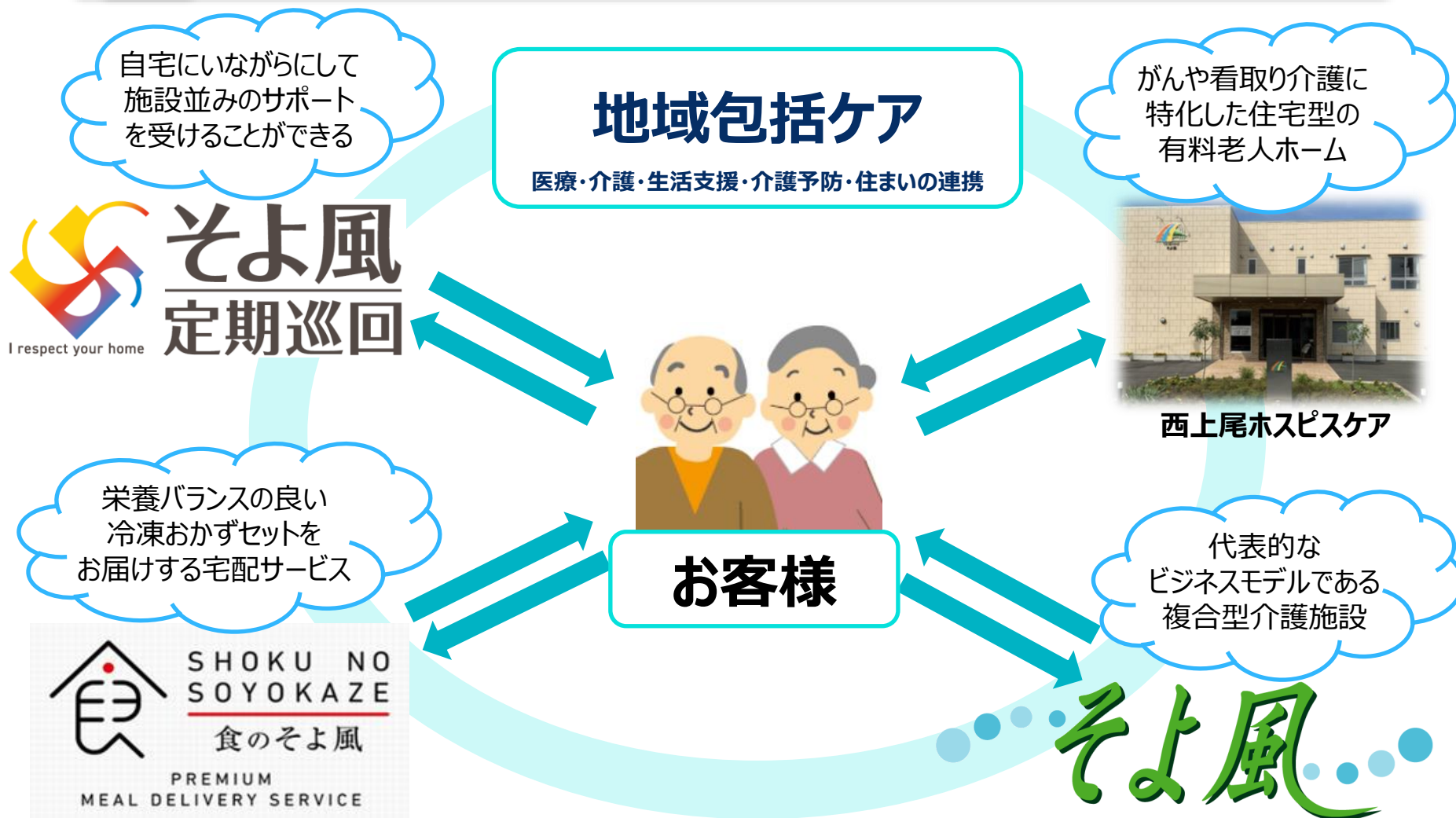
6 ユニマットキャラバン 100周年に向けての取組み

7 新型コロナウイルス感染拡大防止への対策と影響

①地域包括ケア

TOPIC

医療・介護・生活支援等の連携による地域包括ケアの構築を推進



①地域包括ケア

TOPIC

「そよ風 定期巡回」を順次開設し、今期末時点で17事業所の予定

(2020年11月26日現在)

No	事業所名	所在地	開設日
1	相模原ケアコミュニティそよ風内	神奈川県相模原市	2015年4月1日
2	そよ風定期巡回 さがみはら南	神奈川県相模原市	2018年3月1日
3	そよ風定期巡回 さがみはら緑	神奈川県相模原市	2018年4月1日
4	そよ風定期巡回 かめいど	東京都江東区	2018年6月1日
5	そよ風定期巡回 えいふく	東京都杉並区	2019年1月1日
6	そよ風定期巡回 すなまち	東京都江東区	2019年3月1日
7	そよ風定期巡回 わらび	埼玉県蕨市	2019年6月1日
8	そよ風定期巡回 たなし	東京都西東京市	2019年8月1日
9	そよ風定期巡回 にしあげお	埼玉県上尾市	2019年11月1日
10	そよ風定期巡回 ざま	神奈川県座間市	2020年1月1日
11	そよ風定期巡回 ながやま	東京都多摩市	2020年1月1日
12	そよ風定期巡回 たいとう	東京都台東区	2020年3月1日
13	そよ風定期巡回 きば	東京都江東区	2020年11月1日
14	そよ風定期巡回 あらかわ	東京都荒川区	2020年12月1日 (予定)
15	そよ風定期巡回 さがみはら古淵	神奈川県相模原市	2020年12月1日 (予定)
16	そよ風定期巡回 まちだ	東京都町田市	2021年1月1日 (予定)
17	そよ風定期巡回 えどがわ	東京都江戸川区	2021年3月1日 (予定)

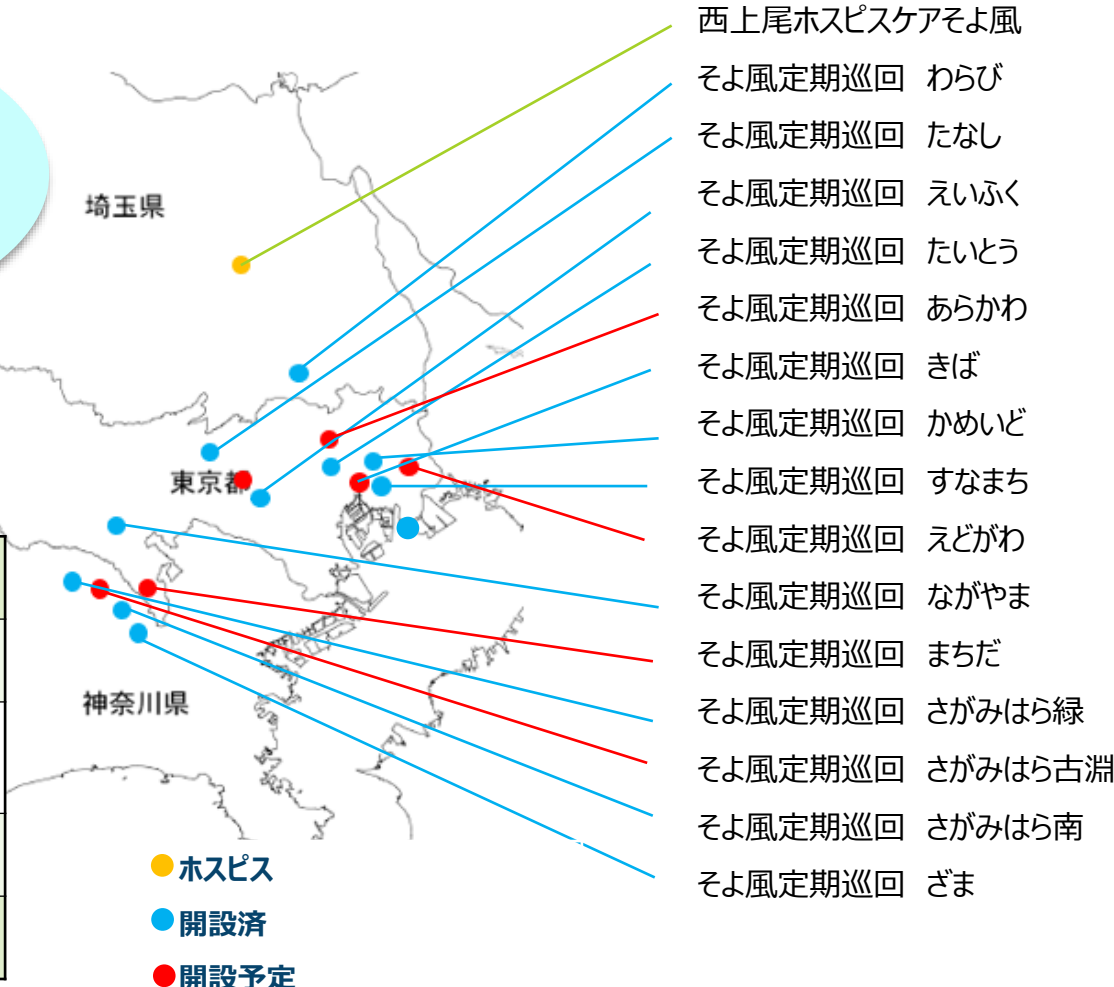
①地域包括ケア

TOPIC

定期巡回・随時対応型訪問介護サービスは
国が推進している「地域包括ケアシステム」の中核的サービスです

ドミナント戦略で展開

- ・認知度アップ
- ・運営効率アップ
- ・人材の融通性アップ



定期巡回事業者ランキング

1	SOMPOケア	47
2	やさしい手	26
3	ユニマツ リタイアメント・コミュニティ	17
4	ケア24	14
5	あすなら苑	10

※当社調べ（2021年3月末までの開設予定）

①地域包括ケア

TOPIC

定期巡回・随時対応型訪問介護サービスの利用者の安心と安全を守ることを目的に介護サービスにおける実証実験後、製品化に向けて進行中

(株)SYNCHRO（シンクロ）が開発した、IOT玄関訪問者管理サービス『助っ人番』を利用者宅に設置開始！

マンションにも戸建てにも簡単に後付け出来る、ワイヤレス式ユニット構造で製品化



助っ人番本体

これまでの問題点

- ・自宅の鍵を「預ける」「預かる」という抵抗感
- ・複数事業所で暗証番号を共有しているリスク
- ・紛失などのトラブルも

効果

電話をかけてクラウド管理センターから「ワンタイムパスワード」を聞き、ヘルパーごとの「暗証番号」との組み合わせで認証・開錠
⇒**第三者の侵入を確実にブロックできている**



助っ人番の感想

利用者

いつ、誰が来るかわからない心配が無くなりました。

ヘルパー

紛失の心配もなく、誰がいつ開けたのか記録されるので安心！介護に専念できています。

今後

定期巡回・随時対応型訪問介護看護サービスの拡大に合わせ、利用者・介護事業者双方にとって、安心・安全な在宅介護サービスの実現

①地域包括ケア

TOPIC

末期の悪性疾患、難病に特化した在宅ホスピス事業「西上尾ホスピスケアそよ風」
入居率は順調に推移 ～増大する社会保障費の抑制へ～

病院ホスピスと西上尾ホスピスケアそよ風の国費負担額の違い

病院ホスピスは
1か月約1,140,000円の定額医療費がかかることに対し

西上尾ホスピスケアそよ風は
医療費、介護費合わせても1か月約755,000円。
国費負担が少ない。



病院ホスピス
(緩和ケア病棟)

1か月の医療費
 $38,000円 \times 30日 =$
1,140,000円

西上尾
ホスピスケア
そよ風

1か月の医療費
500,000円

1か月の介護費
255,000円

増大する
社会保障費の
抑制へ

▲385,000円

①地域包括ケア

TOPIC

- 宅食事業「食のそよ風」自宅で過ごす消費者の需要が増加
- やみつきの美味しさでリピート率70%超え
- 新しいメニューが続々登場！累計45万食を突破！



管理栄養士がメニューを監修し、栄養バランスに優れた冷凍の食事を自宅にお届け

一般個人向けと自社施設の販売ルートから他社施設への販売ルートを拡大

URL : <https://shokunosoyokaze.com>

プチデリカ

栄養バランスがとれたおかずを低価格で提供

《メニュー例》



鶏肉とかぼちゃの炭火焼き風



ロールキャベツのクリーム煮

そよ風のやさしい食感

噛む力や飲み込む力が気になり始めた方向け

《メニュー例》



カレーの煮付け



すき焼き

国産プレミアム

安心、安全な原材料に加え、栄養バランスも安心

《メニュー例》



白身魚のホットチリソース

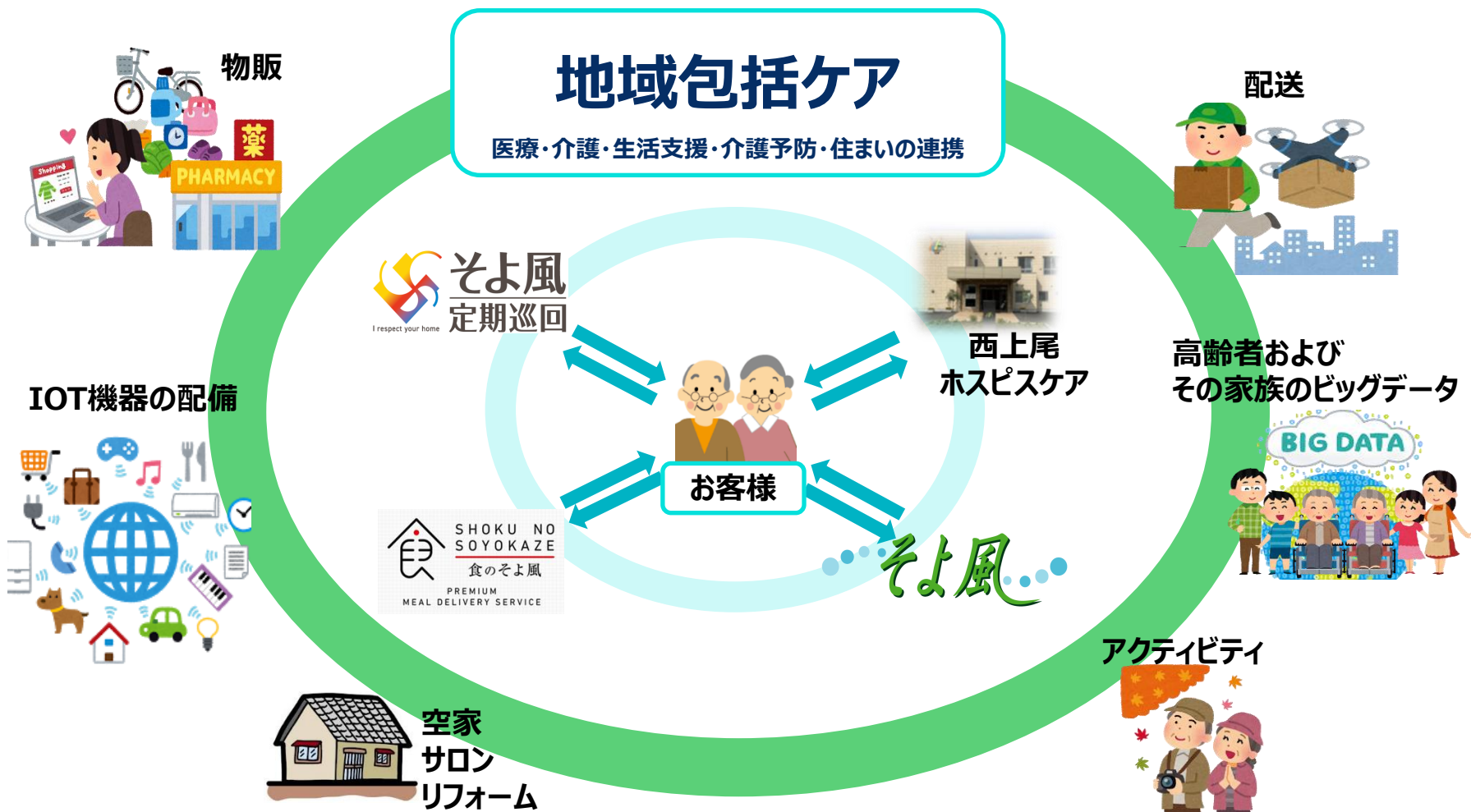


肉豆腐

①地域包括ケア

TOPIC

- 展開中の事業に加え、新たな事業の検討
- シニアプラットフォームの実現に向けて推進

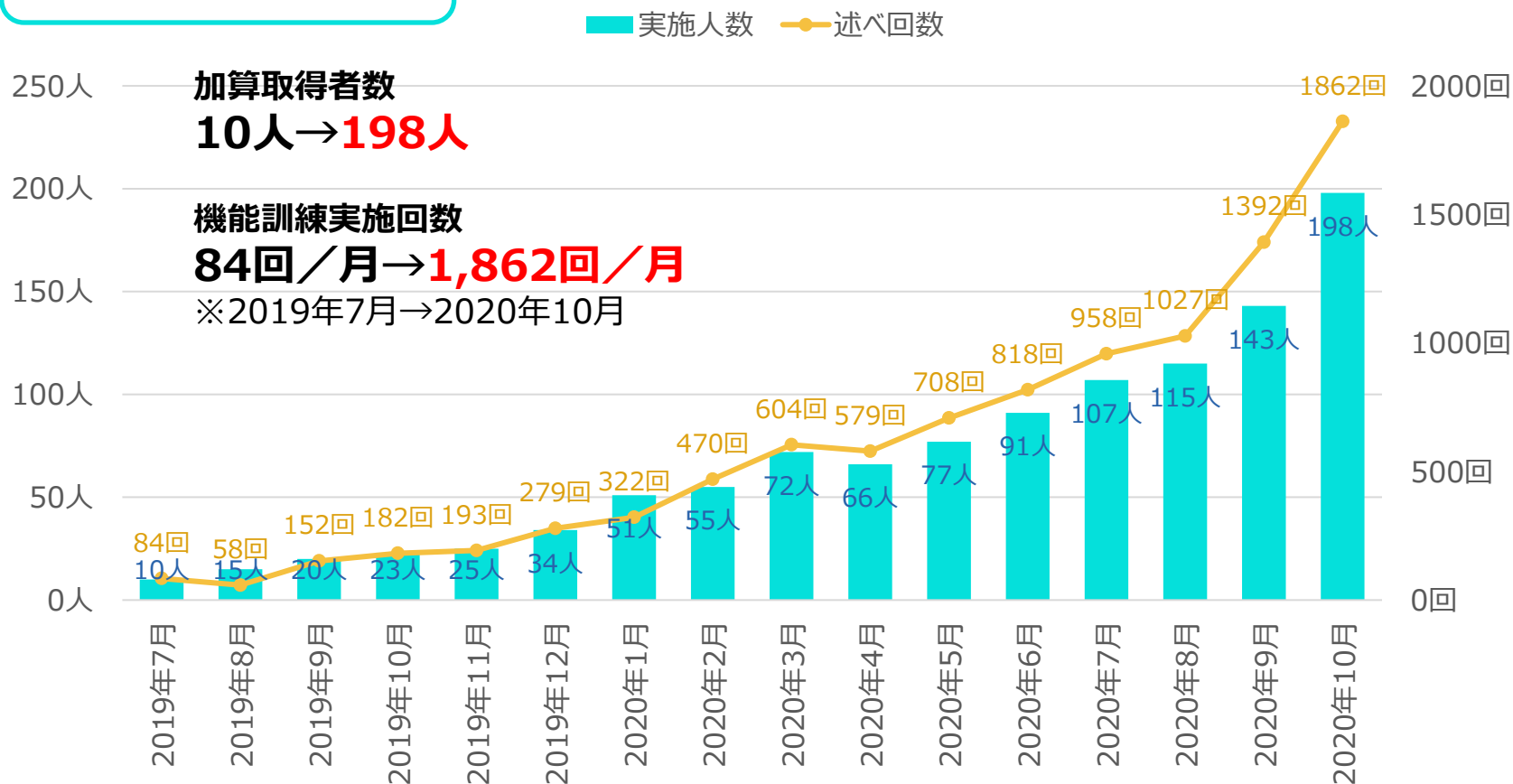


② 自立支援介護の取組み

TOPIC

水分・食事・運動・排泄4つの基本ケアの実施
機能訓練加算も順調に取得

加算取得状況の推移



② 自立支援介護の取組み

TOPIC

- 2019年外国人材を受け入れ「日本式の自立支援介護」を習得中
- 外国人材の受け入れ態勢の整備
- 第2期・第3期の受け入れ人数増加予定

外国人材の受け入れスタート

- 外国人技能実習制度に基づく外国人材の受け入れを2019年6月より開始
- 2名受け入れ「いなげケアセンター」勤務
- 日本式の自立支援介護を習得中
- 日本語検定試験N 3に合格



第2期・第3期 外国人材の受け入れ

- 第2期・第3期外国人技能実習制度に基づく外国人材の受け入れを計画
新型コロナウイルス感染拡大の影響のため、第2期生は2021年4月から入社予定
- 介護技能講習 + 自立支援介護プログラムに加え、特定技能を含めて第2期は22名、第3期は30名受け入れ予定（※）

※日本及びベトナムの新型コロナウイルス感染拡大の影響により、入社時期に変動あり

③業務の効率化

TOPIC

- 介護記録システム「Care Karte®」と介護ビジネスアプリで業務を効率化へ
- マクニカ社と共同開発中の「予約管理アプリ」「持ち物記録アプリ」とのデータ連携も計画

介護記録システム「Care Karte®」とは？

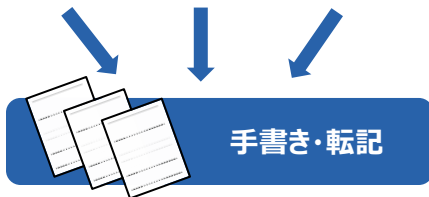
手書きで重複記入していた、介護日誌や支援経過の記録をタブレットを使って一元的に入力、データ管理するシステム



【従来の現場業務】



送迎 排泄介助 食事介助



【今後の現場業務】



送迎 排泄介助 食事介助



(株)マクニカと人工知能 (AI) を活用した介護ビジネスアプリの共同開発

【ショートステイの予約管理アプリ】



- ・効率的な予約管理
- ・稼働率向上
- ・スタッフに依存しない予約プロセス

日付 部屋番号	4/1	4/2	4/3
101		空	
102			空
103			

【写真撮影による持ち物記録アプリ】

- ・正確かつ迅速
- ・誰がやっても同じ分類
- ・取り違えミス防止

持ち物記録アプリ
撮影時の様子



④保険内・保険外事業の取組み

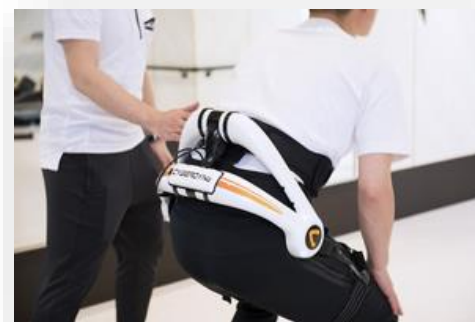
TOPIC

保険外個別リハビリ+介護保険+就労支援の同時一体型提供施設
「ウェルビスタ ケアスタジオ (wellbista care studio)」



2時間で成果が見える

充実の最新機器を導入



リハビリの専門家が対応

身体的・精神的・社会的に良好な状態にあることを意味する“well-being”をコンセプトに
保険外リハビリサービスと機能訓練型デイサービスの同時一体型の施設

④保険内・保険外事業の取組み

TOPIC

- ^{マゼラン}湘南交響「交響 湘南佐島」
レストランやスパでは入場制限を設けたにも関わらず
絶景や清潔感ある施設などが高く評価されて来館者は徐々に増加



地元食材を取り入れたレストラン



オーシャンビューのスパ



1回30分の個人指導型フィットネス



④ 保険内・保険外事業の取組み

TOPIC

アクティブシニア市場へ事業領域を拡大するため
2020年1月に(株)ユニマットプレシャスより、「ホテルアラマンダ青山」「アラマンダ・
スパ青山クラブ」等の事業を譲受し運営を開始



最上階に位置するインドアプール



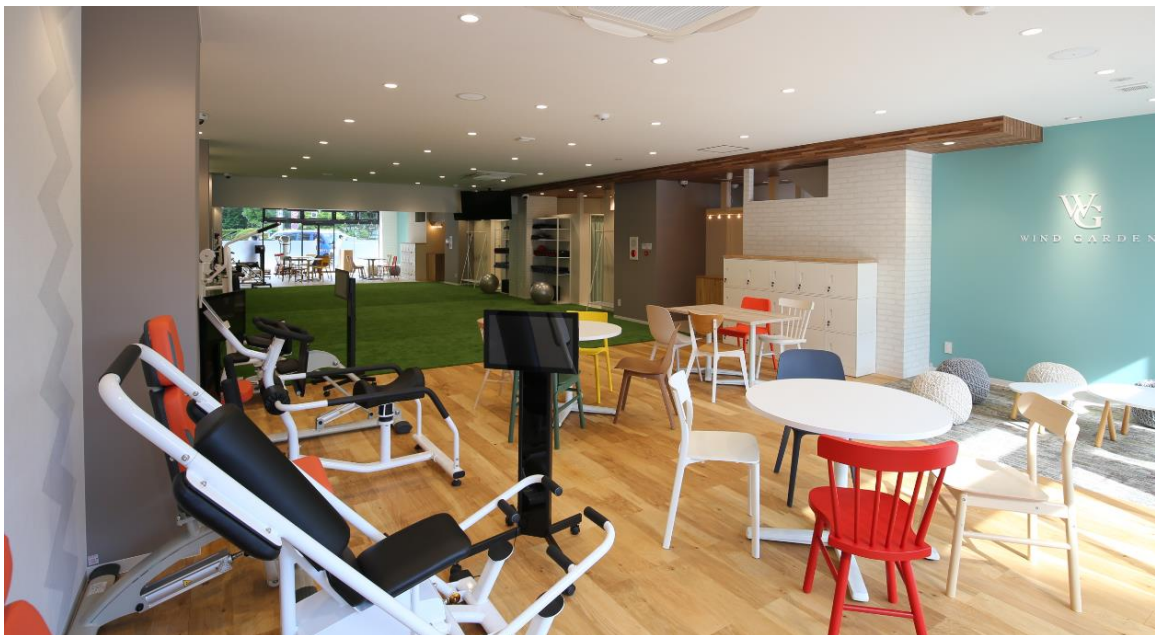
フィットネスジムには最新鋭のマシンを完備

アラマンダ青山では
ラグジュアリーなライフスタイルをご提供させていただくために
スパ&フィットネス、レストラン&バーをはじめ
様々なサービスをご用意

④保険内・保険外事業の取組み

TOPIC

2020年7月に女性専用・個人指導型30分フィットネス
「WIND GARDEN 仙川店」オープン



WG
WIND GARDEN
30 min FITNESS

気軽な服装で気が向いた時に
手ぶらで立ち寄ることができます。

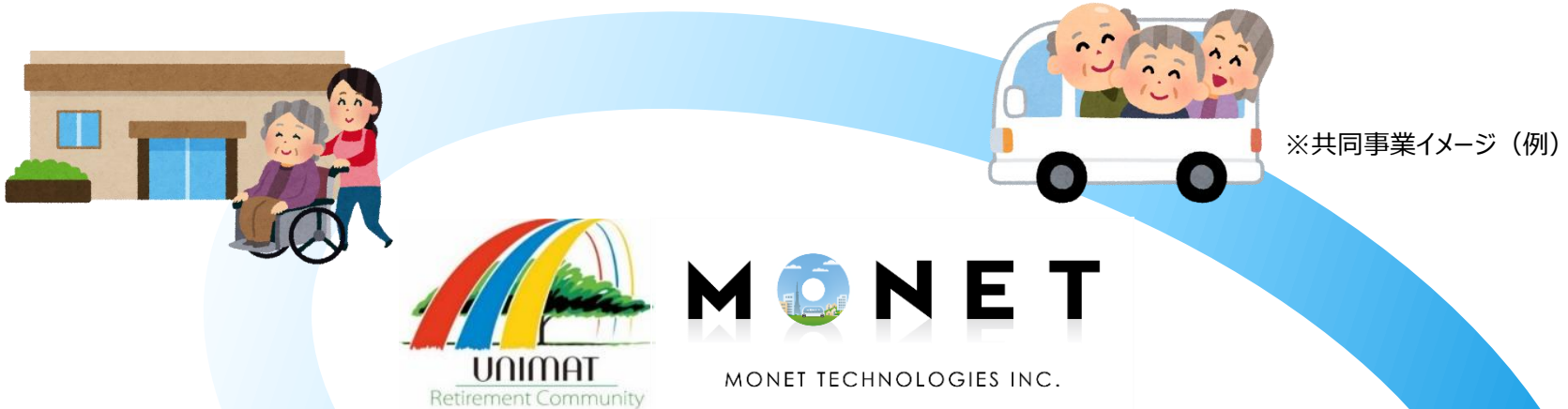


アクティブシニア向け保険外事業への取組みとして
『開放的なオシャレ空間で魅せる（見せる）』
コンパクトなフィットネススタジオ

④保険内・保険外事業の取組み

TOPIC

MONET Technologies社などと共同で
介護施設等で使用する送迎車の遊休時間を活用し、高齢者の移動を
サポートするシステム構築のため実証実験の計画進行中



新たなMaaS事業を共同で検討

- ・交通弱者を支える新たな交通手段
- ・買い物、通院の支援ができる介護施設
- ・送迎車を利用したの地域見守り手段

MaaSとは

Mobility as a Serviceの略。
バス、電車、タクシー、ライドシェア、
などのあらゆる公共交通機関を、
ITを用いてシームレスに結びつけ、
人々が効率よくかつ便利に使える
ようにするシステムとその考え方。
相乗り送迎や移動病院など、
新たなサービスを創出する可能性
を秘めている。



⑤新規拠点の開設

TOPIC

- 2021年3月期 第3四半期以降の開設予定拠点
- 複合型サービスと定期巡回の開設を中心にワンストップサービスの拡充を目指す

(2020年11月26日現在)

開設期	No.	事業所名	所在地	開設予定日	サービス
2021年 3月期 第3四半期	1	流星台ケアセンターそよ風	茨城県つくば市	2020年11月1日開設	DS・SS
	2	長良ケアセンターそよ風	岐阜県岐阜市	2020年11月1日開設	DS・SS
	3	そよ風定期巡回 きば	東京都江東区	2020年11月1日開設	定期巡回
	4	そよ風定期巡回 あらかわ	東京都荒川区	2020年12月1日	定期巡回
	5	そよ風定期巡回 さがみはら古淵	神奈川県相模原市	2020年12月1日	定期巡回
第4四半期	6	そよ風定期巡回 まちだ	東京都町田市	2021年1月1日	定期巡回
	7	伊勢崎南ケアセンターそよ風	群馬県伊勢崎市	2021年2月1日	DS・SS
	8	アメニティーライフ八王子（※）	東京都八王子市	2021年2月1日	有料
	9	北こうのすケアセンターそよ風	埼玉県鴻巣市	2021年3月1日	DS
	10	そよ風定期巡回 えどがわ	東京都江戸川区	2021年3月1日	定期巡回
2022年 3月期 第1四半期	11	渡利ケアセンターそよ風	福島県福島市	2021年4月1日	DS・SS
	12	牛久ケアセンターそよ風	茨城県牛久市	2021年4月1日	DS・GH
	13	旭川ケアセンターそよ風	北海道旭川市	2021年4月1日	DS・SS
	14	そよ風定期巡回 おぎくぼ	東京都杉並区	2021年4月1日	定期巡回
	15	そよ風定期巡回 かまた	東京都大田区	2021年4月1日	定期巡回
第2四半期	16	宇治グループホームそよ風（仮称）	京都府宇治市	2021年7月1日	GH
	17	松本ケアセンターそよ風（仮称）	長野県松本市	2021年8月1日	DS・SS

※2021年2月1日付で「アメニティーライフ八王子」を運営する株式会社アメニティーライフを子会社化予定

【サービス内容】DS=デイサービス/SS=ショートステイ/GH=グループホーム/有料=有料老人ホーム/定期巡回=定期巡回・随時対応型訪問介護看護

⑤新規拠点の開設

TOPIC

2020年12月1日付で子会社(株)ケアサポートそよ風より2施設事業譲受予定
「そよ風」ブランドで新たに運営開始

No.	事業所名	所在地	開設日(※)	サービス
1	あったかいごとやの グループホームそよ風	福島県福島市	2020年9月1日	GH
2	あったかいご方木田 グループホームそよ風	福島県福島市	2020年9月1日	GH

※2020年9月1日に子会社で運営開始



あったかいごとやの グループホームそよ風



あったかいご方木田 グループホームそよ風

名称『あったかいご』の由来

『合った介護（その人にマッチした介護）』と『暖かい施設』の二つの意味を掛け合わせたもの

⑤新規拠点の開設

TOPIC

2021年2月1日 有料老人ホーム『アメニティーライフ八王子』を運営する(株)アメニティーライフを子会社化予定

近隣の協力医療機関と連携を図りながら
緑豊かな八王子郊外で高齢者が健康を維持し、快適なシニアライフを実現する施設



東京都八王子市にある既存拠点との職場環境づくりや
介護人材の育成におけるノウハウの共有を含めたシナジー効果を期待

⑥ユニマツトキャラバン 100周年に向けての取組み

TOPIC

- 新商品・新パッケージでの販売開始
- ベルグの4月・キャラバンコーヒー 各種メディア掲載



新商品・新パッケージ販売開始

リテール販売拡大に向けパッケージリニューアル

- ・パッケージリニューアル：15 SKU
- ・毎日おいしいコーヒーシリーズ：2 SKU
- ・オーガニックシリーズ：3 SKU
- ・シングルコーヒーシリーズ：3SKU
- ・ノンカフェインコーヒー：1SKU



NIKKEIプラス1掲載

キャラバンコーヒーとブラウンシュガーファーストが共同開発、2018年2月に発売開始した「ORGANIC D RIP COFFEE」シリーズのデカフェコーヒー「GOOD NIGHT -DECAF E-」がランキング1位を獲得。

キャラバンコーヒーは、味づくりからパッケージデザインまで開発に一から携わり、老舗コーヒーメーカーとしてその技術を発揮しました。



ベルグの4月 各種メディアへの掲載

- ・日本経済新聞 NIKKEIプラス1
- ・ELLE GOURMET
- ・CLASSY.
- ・CASA BRUTUS
- ・フジテレビ「ノンストップ！」
- ・TBS「王様のブランチ」放映
- ・昭文社「いちご本」
- ※その他WEBメディア、雑誌…

⑦ 新型コロナウイルス感染拡大防止への対策と影響

介護施設における感染拡大防止の取組み

- スタンダード・プリコーション（標準予防措置策）の実施および施設共用部における消毒の徹底
- 社員の体調管理の徹底（出勤前・勤務前の検温、健康観察等）
- 社内外の来館者の制限および自粛
- お客様の健康観察の徹底
- 保健所や医療機関と連携して速やかなPCR検査の実施の促進
- PCR検査実施者、濃厚接触者、感染疑いのある社員やお客様を、対策チームが逐一把握する体制構築

介護施設運営継続のための対策やサービス

- 面会ができないご家族にWEBによる面会を実施
- 発熱者の個室対応等による介護崩壊の防止
- 利用を控えたい方と介護を必要とする方を振り分ける運営体制の構築
- 感染者発生に備え、支援部隊を編成
- サービス一時休止を想定し、近隣施設での受け入れ協力体制の構築

⑦新型コロナウイルス感染拡大防止への対策と影響

本社及び各事業所の取組み

- 可能な範囲での時差出勤及び在宅勤務の実施（出勤前・勤務前の検温、健康観察等）
- 当社の介護施設・各事業所への不要不急な移動を制限
- 事業所の入口及び各フロアに消毒用アルコール・体温計を配置
- 多人数での会議を制限し、WEB会議を推奨
- 体温37.0度以上または有症状（咳・倦怠感・味覚異常等）の社員（同居人含む）は当社独自ルールを設けて入社制限を実施
- 職場復帰基準を設け、復帰時は対策チームにて出勤の可否判断を実施

介護施設における影響

- デイサービスやショートステイで、一部利用控えが見られるが影響は限定的

飲食事業における影響

- 外出自粛要請による需要減
- 緊急事態宣言の発令を受けて全国55店舗中24店舗が休業（その他33店舗は時短営業）
- 緊急事態宣言解除後は、徐々に通常営業へ

ホテル事業における影響

- ホテル業は外出自粛要請による需要減
- フィットネス事業は緊急事態宣言の発令を受けて休業
- 緊急事態宣言解除後は、徐々に通常営業へ



2021年3月期 通期業績見通し

2021年3月期 通期業績見通し（連結）

TOPIC

新型コロナウイルス感染症の拡大が業績に与える影響を合理的に算定することが困難であるとして未定としていたが、緊急事態宣言の解除を受け、社会・経済活動再開の動きが見えてきたことから、2020年8月時点における入手可能な情報に基づいて業績予想を算定。

（単位：百万円）

	2021年3月期 通期業績予想	2020年3月期 通期実績	増減額	増減率
売上高	58,737	57,432	1,305	+ 2.3%
営業利益	1,782	3,071	△ 1,288	△42.0%
経常利益	1,261	2,440	△ 1,178	△48.3%
親会社株主に帰属する 当期純利益	165	254	△ 88	△35.1%
営業利益率	3.0%	5.3%	△2.3 ポイント	—
経常利益率	2.1%	4.2%	△2.1 ポイント	—
当期純利益率	0.3%	0.4%	△0.1 ポイント	—

配当

配当の基本方針

株主の皆様への利益還元を行うことを重要な経営目標の一つと認識し、将来の事業展開と経営体質の強化のために必要な内部留保を確保しつつ、業績等を勘案しながら、安定した配当を実施していくことを基本方針としております。

決算期	一株当たりの配当金			配当性向	配当利回り (9月末時点)
	第2四半期	期末	年間合計		
2021年3月期	—	22円 (予想)	22円 (予想)	—	2.1% (予想)
2020年3月期	—	22円	22円	74.4%	2.5%
2019年3月期	—	22円	22円	6.9%	1.2%
2018年3月期	—	18円	18円	8.7%	1.0%

※2021年3月期の「配当利回り」は、2020年9月末時点の株価により算出をしております。



お知らせ

■ 高齢者介護事業ブランド『そよ風』が新たに12事業所開設

（2020年6月8日付プレスリリース参照）

■ 東京 調布市に女性専用・個人指導型30分フィットネス

「WIND GARDEN 仙川店」7月1日グランドオープン

（2020年6月26日付プレスリリース参照）

■ 株式の取得（子会社化）に関するお知らせ

（2020年8月26日付プレスリリース参照）

■ 料理特化型デイサービス「なないろクッキングスタジオ自由が丘」のお食事お届けサービス『なないろ★グランマ』2020年9月1日より本格的にスタート

（2020年9月3日付プレスリリース参照）

■ 高齢者介護事業「そよ風」、兵庫・静岡・新潟に新開設

（2020年9月10日付プレスリリース参照）

■ 株主優待券のご利用期限延長および利用店舗・施設の拡充に関するお知らせ

（2020年9月24日付プレスリリース参照）

■ 2021年3月期第2四半期（累計）業績予想の修正に関するお知らせ

（2020年11月10日付プレスリリース参照）

会社概要

商号	株式会社ユニマツ リタイアメント・コミュニティ 英文名：UNIMAT Retirement Community Co.,Ltd.
代表者	代表取締役社長 中川 清彦
本社所在地	〒107-0061 東京都港区北青山2-7-13 プラセオ青山ビル TEL 03-5413-8228（大代表）／FAX 03-5413-8227
ホームページ	https://www.unimat-rc.co.jp/ ※2020年12月よりホームページがリニューアルします。
設立	昭和50年6月
資本金	1億円（2020年9月30日現在）
事業内容	介護事業 デイサービス、ショートステイ、グループホーム、有料老人ホーム、サービス付き高齢者向け住宅、居宅介護支援、訪問介護等の運営 飲食事業 レストラン事業、コーヒー豆加工販売・カフェ事業、洋菓子の製造・販売事業 ホテル事業 ホテル事業、フィットネス事業等 その他事業 不動産賃貸事業、有料職業紹介事業、宅食事業、
従業員数	11,432名（2020年9月30日現在） ※正規フルタイム社員・パート社員などを含む
上場証券取引所	東京証券取引所 JASDAQ スタンダード（証券コード：9707）
決算期	3月



本資料およびIRに関するお問合せ

株式会社ユニマツ リタイアメント・コミュニティ 総務部 IR担当

TEL : 0120-384-233 (音声ガイダンス「4」) 受付時間/平日9:00~18:00

E-mail : ir@unimat-rc.co.jp

ご注意 : 本資料に記載されている当社の将来に関する見通しは、本資料作成時点で入手可能な情報から得られた弊社の判断及び仮説に基づいており、不確定なリスク要因を含んでおります。従って、実際の結果は様々な要因によって見通しと大きく異なる可能性があることをご了承ください。